



Svenska Brukshundklubben

Utvärdering och revidering MT

PM Statistik MT 1992-2014



Förord

Denna PM är en del av det material som kommer att tas fram i arbetet med att utvärdera och revidera Bruksrasernas MT.

Det finns data för det nuvarande MT från 2007-2014.

För det gamla MT finns någorlunda fullständig data från 1992 fram till 2006..

Vid jämförelse av de båda tester vi har haft används följande två perioder som båda består av 8 hela år:

- 1999-2006
- 2007-2014

Lathunden har använts för att få fram den statistik som redovisas i denna PM.

MT är bruksrasernas mentala prov varför den mesta av statistiken redovisas för enbart bruksraser, även om andra raser också genomför MT.

Kirsten Wretstrand, Owe Andersson, Meta Carlsson och Jan Gyllensten

Projektgruppen MT-utvärdering

Utskottet för avel och hälsa

Förord	2
PM – Statistik MT 1992-2014.....	4
1. Bakgrund.....	4
2. Utvärdering av MT	4
<i>2010: Utvärdering och revidering inför 2012.....</i>	<i>4</i>
<i>2014: Enkät MT-domare, rasklubbar samt uppfödare.....</i>	<i>6</i>
<i>2014: Konstaterade skillnader i koefficienter mellan de båda testerna</i>	<i>10</i>
<i>2015: Arlandakonferensen i januari</i>	<i>10</i>
<i>Slutsatser så här långt.....</i>	<i>11</i>
3. Statistik	12
4. Översiktlig data 1992-2014.....	13
5. Statistik MT Bruksraser	1
<i>Andelen godkänd på MT – en jämförelse.....</i>	<i>1</i>
<i>Fördelning av utfallet uppdelat på godkänt och ej godkänt resultat</i>	<i>4</i>
6. Utfall per egenskap i gamla MT	5
7. Utfall per delegenskap i nya MT	15
8. Jämförelse utfall poängfördelning per egenskap	25
<i>Sammanfattande diagram</i>	<i>26</i>
<i>Jämförande diagram</i>	<i>27</i>
<i>Utfall 80-99 gamla MT samt 240-299 nya MT</i>	<i>28</i>
<i>Utfall 100-120 gamla MT samt 300-360 nya MT</i>	<i>29</i>
<i>Utfall 260-300 gamla MT samt 480-600 nya MT</i>	<i>30</i>
9. Sammanfattning	31
<i>Slutsatser.....</i>	<i>31</i>

UTSKOTTET AVEL OCH HÄLSA

Projektgruppen MT-utvärdering

Kirsten Wretstrand

Owe Andersson

Meta Carlsson

Jan Gyllensten

Slutversion daterad 2015-09-08

PM – Statistik MT 1992-2014

1. Bakgrund

I december 2014 tillsattes projektgruppen MT-utvärdering av Utskottet avel och hälsa, efter att insikten att ”nya” MT inte är helt optimalt. Utskottet avel och hälsa anser dock att det inte skall göras något snabbfix utan analys av nuvarande MT, för att säkerställa att inga nya misstag görs.

Revideringsgruppen som tillsattes i juni, skickade ut enkäter till rasklubbar/distrikt/uppfödare/medlemmar, och den gruppen har avlämnat en slutrapport och denna föreslår inga större justeringar.

Därför bildades en ny projektgrupp som har två delmål att arbeta efter;

Mål 1 består i att genomföra en utvärdering av MT.

Mål 2 består i att ta fram ett förslag till revidering av MT.

Utvärderingen utgör underlag till arbetet med att ta fram ett revideringsförslag. Rasklubbarna för brukshundraserna fyller en viktig funktion då de kan ses som beställare av MT, och behöver bestämma sig för vilket funktion de anser att MT skall ha för bruksraserna.

Det övergripande målet med projektgruppens arbete är att skapa ett mätbart, accepterat och realistiskt MT som hänger ihop med de båda MT som har funnits inom SBK.

Per Arvelius på SLU genomför en vetenskaplig utvärdering av MT där han bl.a. analyserar arvbarheter. På mötet med rasklubbarna i juni 2015 fick vi en förhandsrapport från Per, men han kommer att producera en egen rapport under hösten. I minnesanteckningarna från mötet i juni återfinns ett referat från Pers föredrag.

Då utvärderingen och revideringen av MT har startat lite sent har Utskottet för avel och hälsa har av SKK fått två nya datum att förhålla oss till:

1) SBK skall ha ett utkast till ett reviderat MT klart 2015-12-31

2) SBK skall ha ett fastställt MT klart 2016-05-31

Detta ger oss hela 2015 till att arbeta fram ett förslag till reviderat MT.

2. Utvärdering av MT

Det gjordes en mindre utvärdering av det nya MT 2010, men det har inte gjorts någon jämförelse av nya och gamla MT från SBK:s sida. Utskottet har tillgång till all mentaldata i programmet Lathunden (ägs av SBK) och därför kan olika sammanfattningar och analyser göras av all data som faktiskt finns. Detta görs och redovisas i denna PM.

Det har dock även gjorts andra mer begränsade utvärderingar sedan 2007.

2010: Utvärdering och revidering inför 2012

Redan 2009 med bara ett par år med nya MT insåg man att det godkändes för många hundar. Man gjorde då en utvärdering och tog fram ett förslag till revidering av MT till 2012. Arbetet sammanställdes i en rapport ”Rapport efter revidering av anvisningar för MT” daterad 2010-12-13 och i denna står följande i avsnitt 1 Sammanfattning av arbetsgruppens resultat”:

Revideringsgruppen anser att gällande mentaltest i allt väsentligt uppfyller de krav som kan ställas på ett test vars främsta syften är att ge uppfödare och hundägare information om hundens mentala egenskaper.

Vår generella målsättning i avelsarbetet måste rimligen vara en höjd kvalitetsnivå avseende mental status. För att understödja detta arbete är det viktigt att hålla kravet för godkännande på en nivå som i viss mån säkerställer en hund med ett komplett spektrum av egenskaper.

Under perioden 2007 till 2010 har resultatet dock blivit 10 % fler godkända hundar. Det har dock aldrig varit meningen att kraven för en godkänd mentaltest skulle vara lägre än tidigare. Skillnaden nu är bl a att i "gamla MT" kunde hunden få minuspoäng (de blev bestraffade) – vilket inte kan ske med nuvarande test. I dagens test kan dock hund med väsentliga brister i någon del ändå bli godkänd.

Arbetsgruppen vill få fram ett test som ger en mer komplett hund – d.v.s den ska kunna kämpa om föremål, ha bra gripande men även kunna koncentrera sig, ha bra anpassningsförmåga, liten mängd rädslor mm.

Det som revideringsgruppen föreslår är att det införs delkrav på del 1 och 2, vilket också görs med 50 poäng på del 1 och 215 poäng på del 2. Poängnivåerna justeras dock ner från föreslagna 68 poäng på del 1 till 50 poäng. Det som är anmärkningsvärt är att bara 6 rasklubbar av 18 (Shepherd, Belgare, Beauceron, Collie, Kelpie samt Hovawart) har svarat på frågor från revideringsgruppen om synpunkter på det nya MT.

Ur rapporten; Frågor till rasklubbarna och sammanfattning av deras svar:

Remissen till rasklubbarna innehåller ett antal frågor – bl. a:

- Hur används utfall av MT resultaten i Er rasklubb för att förbättra rasen?
- Behov av förändringar i nuvarande test – Vad saknas?
- Kvalitetsäkning av era arrangemang, hur genomför Ni detta idag?

Vi fick svar från sex rasklubbar och förutom en del allmänna synpunkter och tyckande så identifierades främst:

Bitstocken var inte populär i några rasklubbar
Intresset för MT kan svalna om för få hundar blir godkända
Tungdragen släde
Ointresse vid röret (uthållighet)
Hantering
Införande av underlagstest
Hund av icke-brukshundsras får delta i mån av plats

Redan 2010 så pratas det om att hundarna inte är intresserade av röret och man har synpunkter på bitstocken.

Man ställde även frågor till MT-domarna där ungefär hälften svarade och rapporten anger följande sammanfattning av deras synpunkter:

Cirka hälften av domarna svarade och de viktigaste synpunkterna var:

- Kontaktvillighet – där man ansåg att det gick för snabbt och slarvigt ibland
- Socialt samspel – det ansågs att det fanns många dåliga utföranden
- Samarbete – otydligheter om vad som menas med exempelvis ”inom tidsgränsen”
- En majoritet tyckte att kraven för godkännande behöver ökas
- Cirka hälften av alla domare ansåg att en uppdelning i del 1 och del 2 med visst krav var OK.

2014: Enkät MT-domare, rasklubbar samt uppfödare

Det tillsattes en revideringsgrupp under våren 2014 som hade i uppdrag att ta fram ett förslag till revidering av MT. Under hösten genomförde gruppen enkätstudier till MT-domare, rasklubbar samt lite senare även till uppfödare.

Enkäten har 3 frågor men en hel del har även lämnat ytterligare synpunkter för att man ville förtydliga det man anser behöver göras. Läser man dessa synpunkter får man en annan uppfattning än om man enbart sammanställer enkäten. Svaren skulle ges på en skala med 4 steg enligt följande: helt – i huvudsak – till viss del – inte alls. 4 steg innebär att vi har 2 på positiva svarssidan och 2 på den negativa. Antal svar är 28 vilket är magert med tanke på cirka 100 MT-domare och 18 rasklubbar.

Rasklubbar som svarat: Bouvier, Beauceron, Belgarna, Briard (Picard), Collie, Shepherd, Kelpie, Vit Herdehund samt Schäfer. Tre av dessa rasklubbar svarar att de inte har tillräckligt med kunskap för att kunna svara på frågorna.

Svarsfrekvensen för rasklubbarna är 50 % där 1/3-del svarar att de inte vet.

MT-domare som svarat är 25 stycken där 19 stycken har valt att komplettera sina enkätsvar med ytterligare detaljer. Följande nämns:

- För många blir godkända nämns av fler än hälften, höj nivån för godkänt
- Ta bort poängen, mer på del 2, ingen uppdelning i del 1 och 2
- Vart tog nerverna vägen samt går inte att kryssa hundar som stressar
- Utbildningen behöver förbättras, domarna behöver döma mer lika enligt anvisningarna
-
- Moment som nämns som behöver revideras:
 - Uthålligheten
 - Socialt samspel
 - Ljudkänsligheten
 - Kampdelen – 40 metern

Antalet uppfödare som svara är 60 stycken fördelat per ras enligt tabellen här till höger med 14 av 19 raser är representerade.

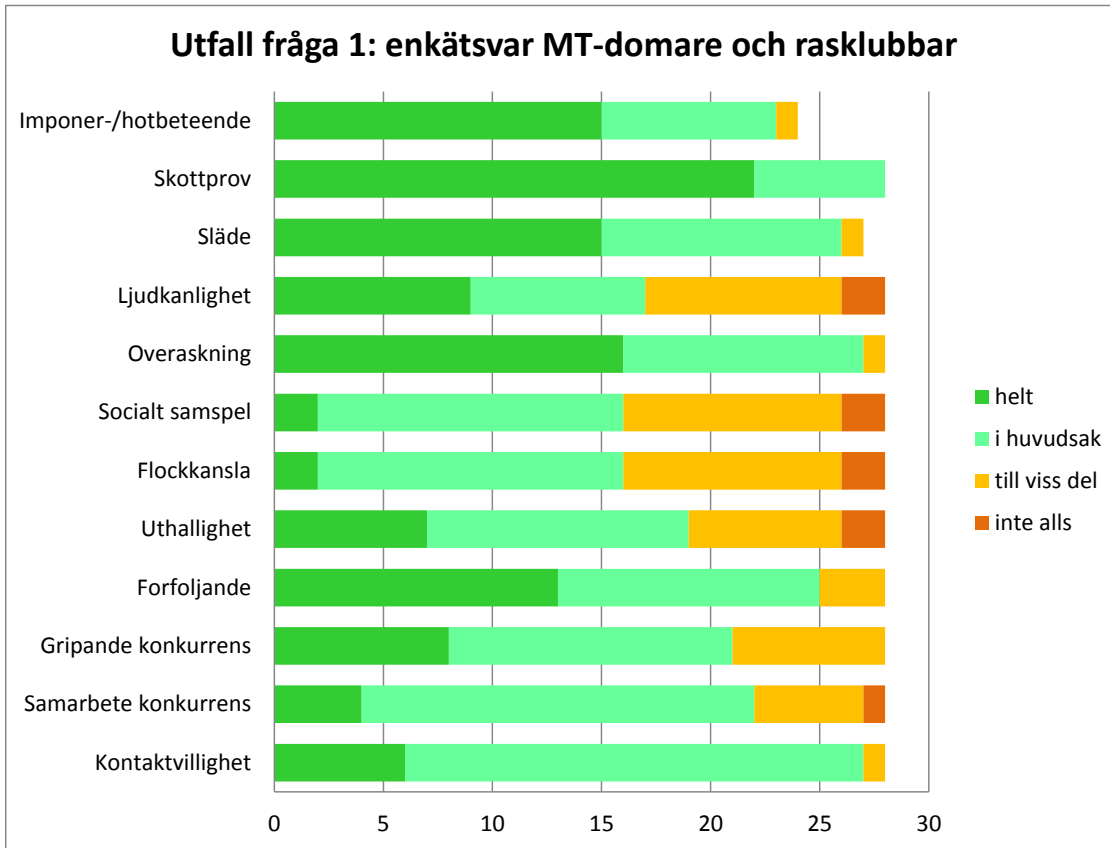
Även här finns mer specifika synpunkter:

- Premierar ”kampbeteende” för mycket
- Tillbaks med nerverna, mer vikt på rädsla/avreaktion
- Nivån för gk bör höjas, idag en för enkel titel
- Större vikt vid del 2
- Svårt svara på frågorna...
- Några rasspecifika svar; vallhundar, rottweiler, dobermann

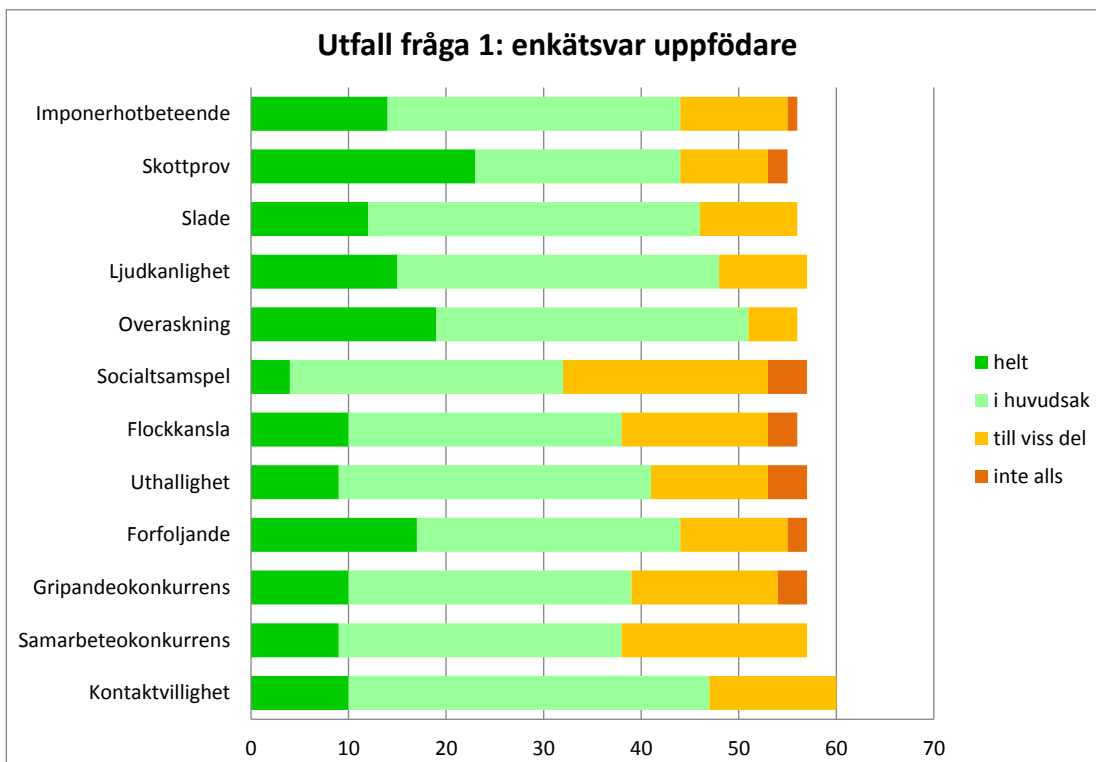
Uppfödare av ras	Summa
Australian cattledog	2
Australian kelpie	5
Australian sheperd	5
Beauceron	1
Boxer	4
Collie	9
Dobermann	8
Hollandse herdesbond	5
Hovawart	6
Riesenschnauzer	3
Rottweiler	2
Rysk svart terrier	1
Schäfer	6
Vit herdehund	3
Totalsumma	60

Fråga 1: Vad är ditt samlade intryck av det praktiska genomförandets överensstämmelse med anvisningarna?

Diagrammen nedan visar svaren för först MT-domare och rasklubbar och därunder uppfödare. Svaren är lite olika mellan grupperna.

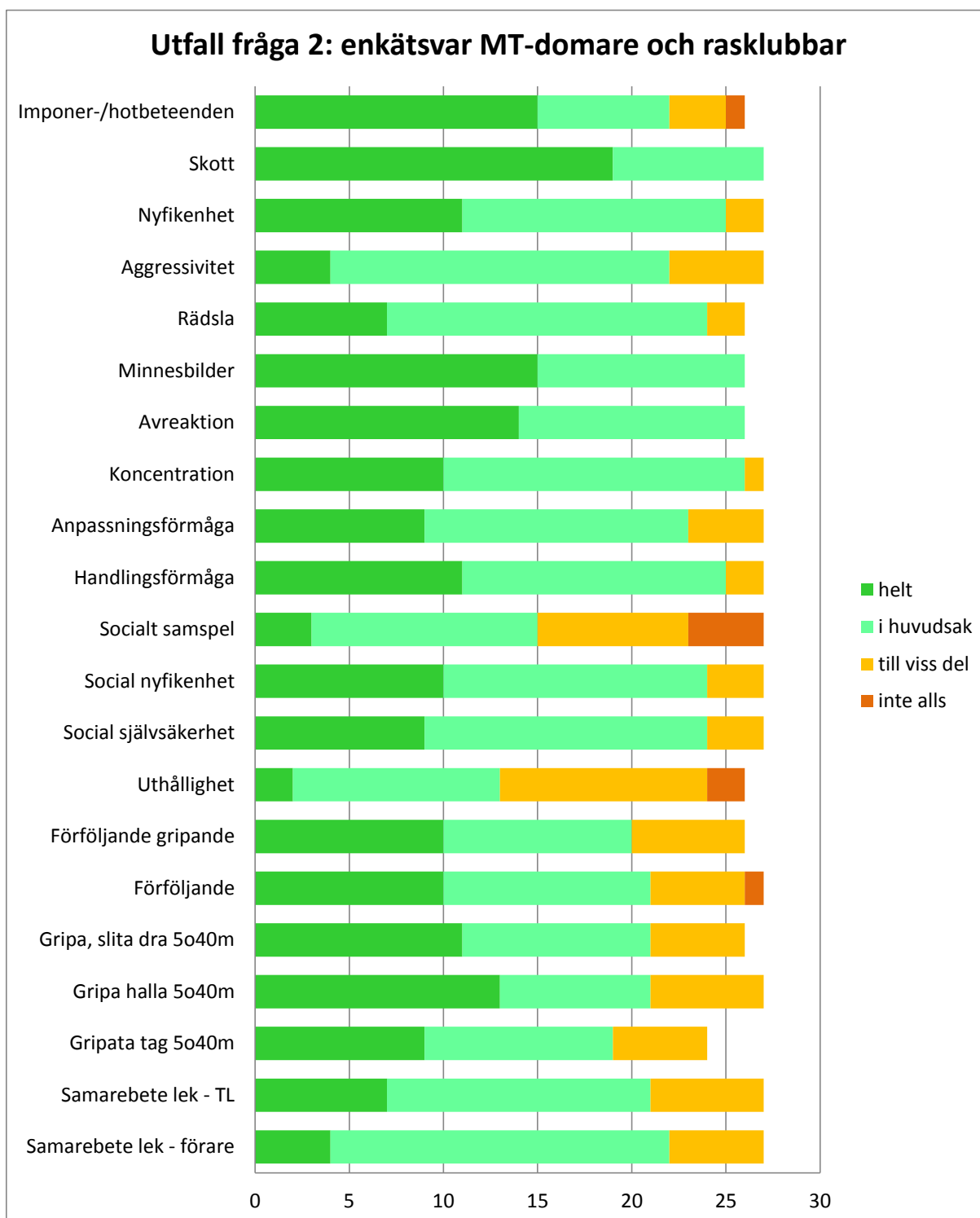


Det finns viss gemensam nämnare gällande vilka moment som har avviker mot anvisningarna och det är socialt samspel, flockkansla, och uthållighet men där det övre diagrammet har även med ljudkänsligheten och det undre istället har med konkurrens-momenten.

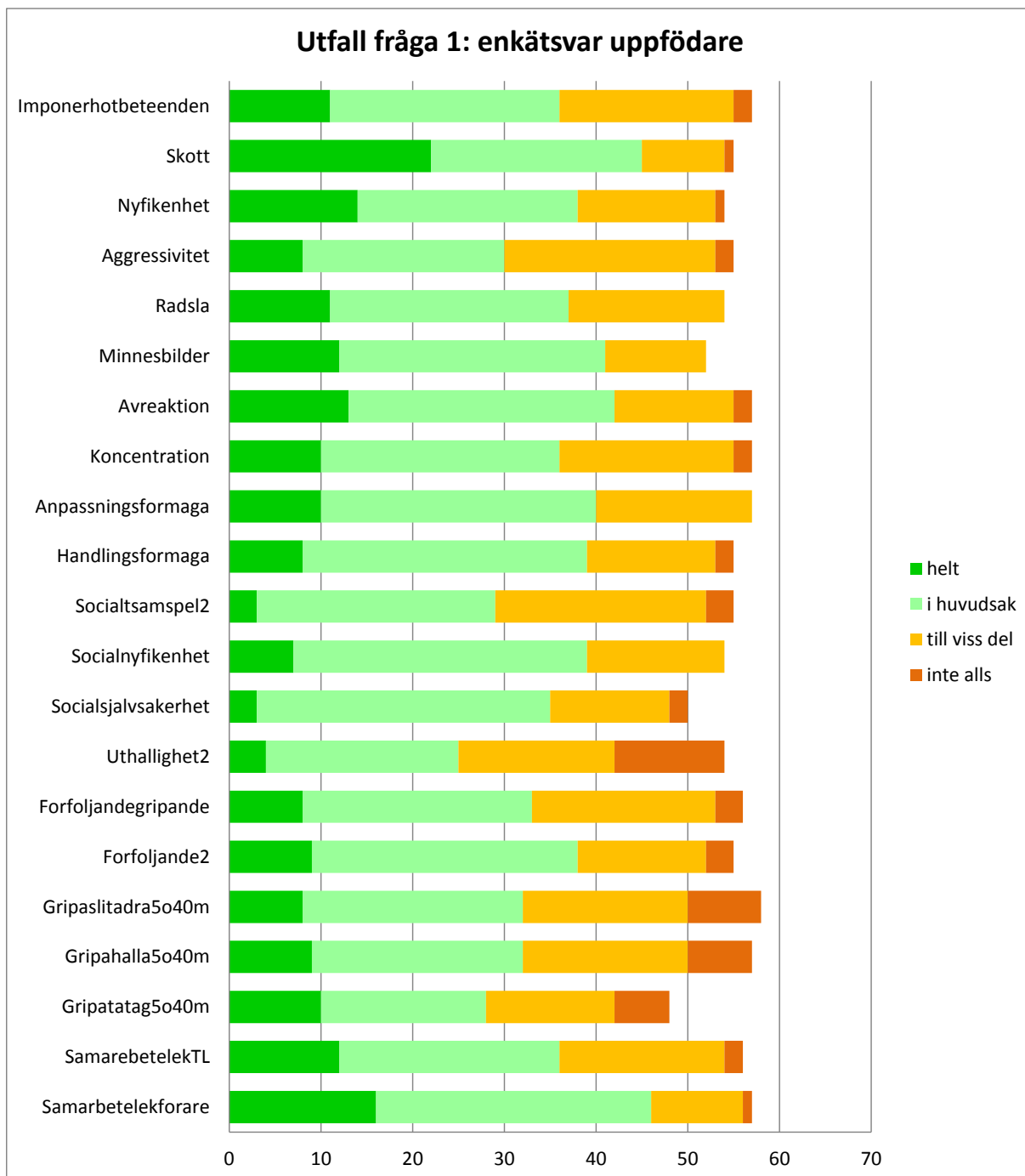


Fråga 2: Hur upplever du att momenten i testet uppfångar önskad funktion.

Även här finns två diagram. Tyvärr är inte frågan uppdelad för ta tag-håll-slita/dra-delarna på 5 respektive 40 meter. Störst andel svar där momentet inte fångar önskad funktion lika bra är; socialt samspel och uthålligheten. Även momenten på del 1 har lägre andel med önskad funktion.



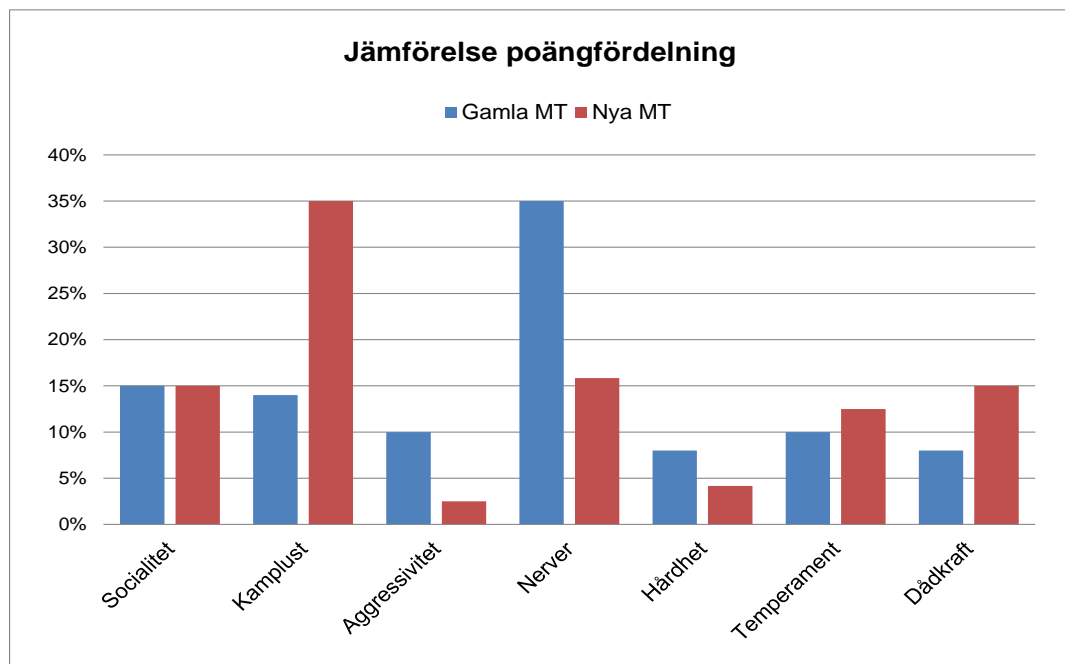
Uppfödarnas åsikt är att följande delar av testet inte fångar önskad funktion; aggressivitet, socialt samspel, uthålligheten (över hälften) samt ta tag-håll-slita/dra-delarna i del 1 tillsammans med förföljande gripande.



Slutsatsen är att enkätsvaren tillsammans med övriga synpunkter ger en bild av att både MT-domare, rasklubbar och uppfödare ser en hel del gemensamma saker som behöver revideras i vårt MT.

2014: Konstaterade skillnader i koefficienter mellan de båda testerna

Under november-december 2014 togs av utskottet avel och hälsa ett diagram fram som konstaterade att koefficienternas fördelning skiljer mellan gamla och nya MT, se diagrammet här nedan;



I grova drag kan man beskriva skillnaderna som att båda testerna har en egenskap som har stor betydelse; i gamla MT är det nerverna och i nya MT är det kamplusten.

Det är precis detta som en hel del MT-domare också anger nämligen att man godkänner hundar som får väldigt mycket poäng på del 1 där gripa, hålla, slita och dra ingår dvs. de delarna som ingår i just kamplusten, medan vissa individer knappt håller ihop runt resten av banan. De lyckas dock skrapa ihop till 215 poäng och blir tack vare sina höga poäng på del 1, godkända. Hundar som stressar, båda i och mellan momenten, får heller inget avdrag för detta, och kan bli godkända trots stora brister i nervkonstitutionen. Dessa stressade hundar har svårt att hålla ihop på tävling och under arbete och därmed inga optimala brukshundar.

Detta diagram synliggör det som rasklubbar, MT-domare samt även vissa uppfödare har haft synpunkter på och som de försökt föra fram som saker som måste ändras i vårt nuvarande MT.

2015: Arlandakonferensen i januari

I januari 2015 hölls en konferens på Arlanda med deltagare från både distrikt och rasklubbar, dvs. många MT-domare var på plats liksom de flesta rasklubbar (alla utom belgarna, beauceron samt riesenschnauzer). ”Arlandakonferensen” gick till stor del ut på att sammanfatta det som deltagarna anser behöver ses över i nuvarande MT vilket är följande:

Synpunkter på själva testet:

- MT skall inte vara ett MH till, utan skall utse de bästa
- MT skall vara meriterande (KORAD)

Synpunkter på själva momenten:

- Moment uthållighet; befintligt utförande inte optimalt, behöver ses över så det fungerar praktiskt
- Moment ljudkänslighet; behöver en annan anordning som alstrar ett mer distinkt ljud
- Del 1; 40 meter bör utgå
- Samarbete är viktigt, mäts inte idag på ett bra sätt
- Socialt samspel, momentet är lite för tamt... momentets utförande har stor betydelse för hundens reaktioner

Synpunkter på protokollet:

- Ändra ordningen så den blir mer logisk
- I protokollet saknas försvarslusten helt idag
- Går inte att protokollföra hundar som stressar såväl i som mellan momenten

Slutsatser så här långt

De utvärderingar som redan genomförts och tillsammans med det som framkom på Arlandakonferensen, ger oss ett underlag för inom vilka områden som projektgruppen arbetar vidare med:

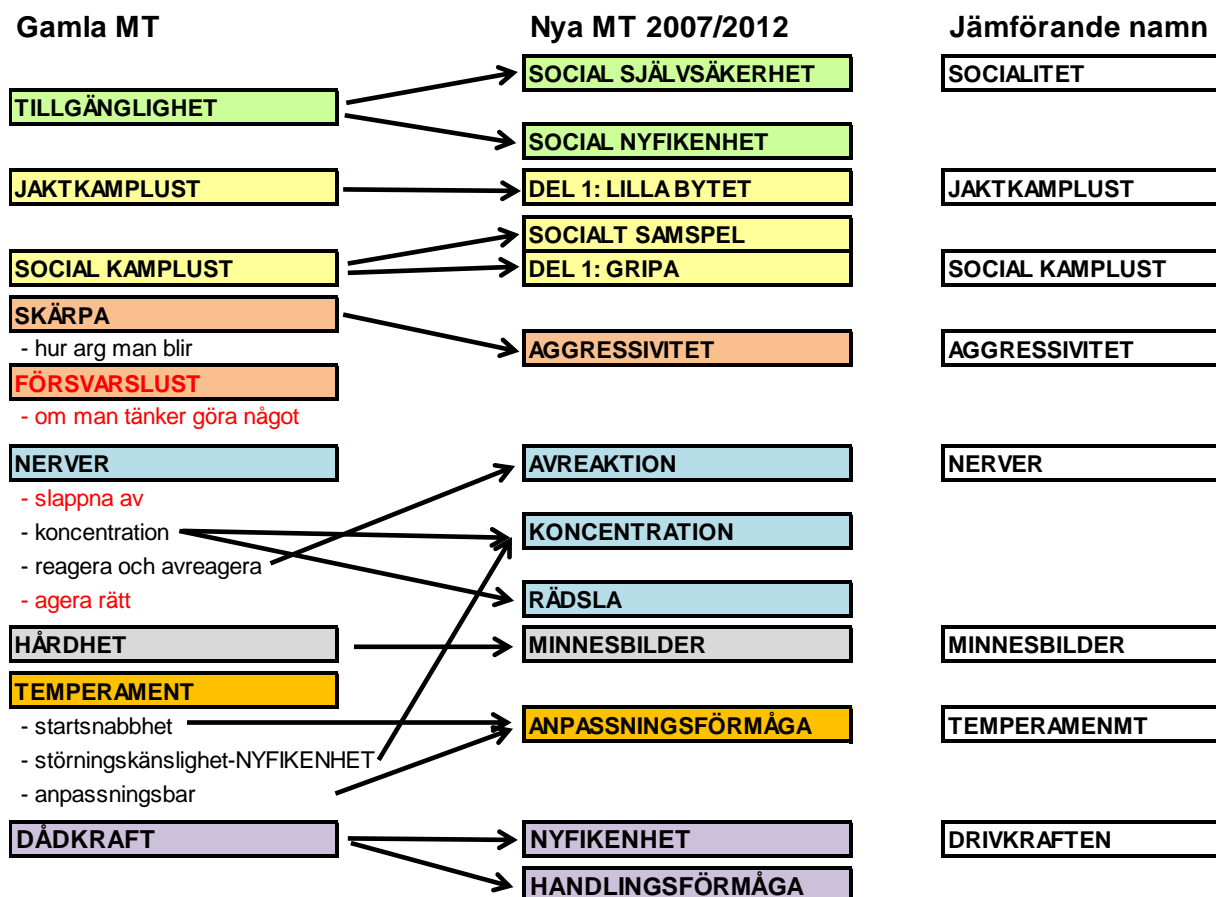
- MT skall vara meriterande och godkänd/ej godkänd skall avgöras via poäng
- Det godkänns för stor andel hundar idag
- Det godkänns delvis fel hundar idag
- Nerverna behöver få en större vikt
- Kamplusten behöver tonas ner
- Uthålligheten, ljudkänslighet och social kamplust skall ses över (sker via 3 arbetsgrupper)
- Protokollet behöver ses över och koefficienterna justeras
- Anvisningarna behöver förbättras
- Utbildningen behöver bli bättre

3. Statistik

Då vi har konstaterat att delvis fel hundar godkänns och att för många hundar godkänns så är det intressant att undersöka hur resultaten ser ut för de hundar som precis inte blivit godkända samt för de som precis klarat gränsen. Detta gör vi för båda testerna. I följande avsnitt redovisas data för både gamla och nya MT och det görs även jämförelser.

Indelning för jämförelser av Gamla och nya MT

De båda MT har olika skalor och olika många delar som poängsätts, vilket till viss del gör det svårt att jämföra. För att möjliggöra jämförelser har båda utfallet av poäng för båda testerna summerats ihop till följande delar och det jämförande namnet står i kolumnen längst till höger

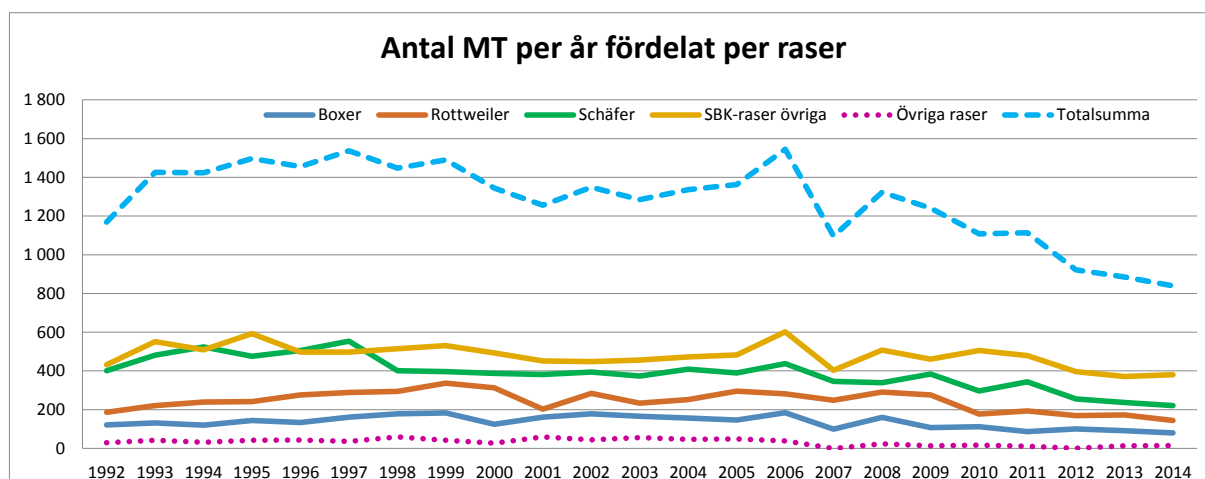


Rött står för egenskap/delegenskap som saknas i nya MT.

4. Översiktlig data 1992-2014

För den översiktliga statistiken har alla resultat inkluderats, dvs. även de för ej bruksraser.

Övriga raser har startat på MT i både gamla och nya MT. I gamla MT har hela 51 olika raser genomfört ett MT och de stod för 3 % av alla testade hundar. I nya MT har det minskat till 1 % och under senare år är det bara 6 olika raser varav SBK har avtal med Svenska Schnauzer Pinscherklubben.



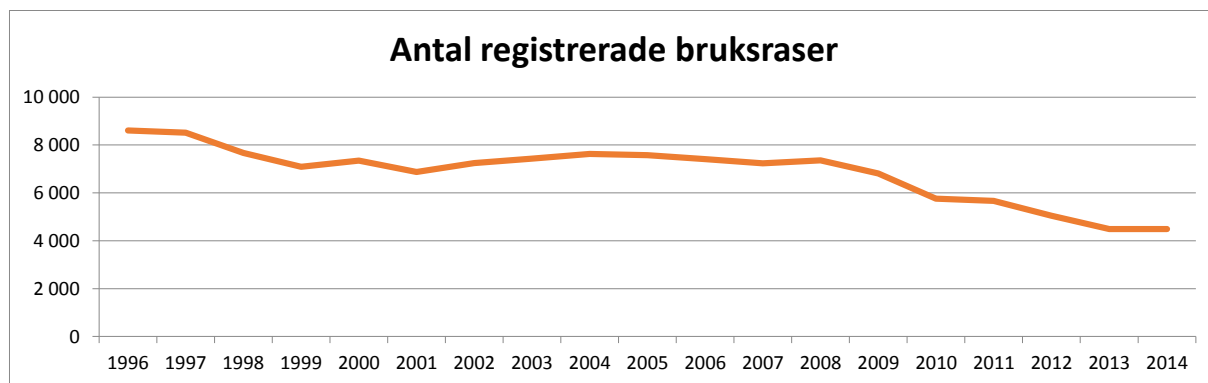
Diagrammet ovan visar antalet hundar som kommit till start på MT per kalender år från 1992-2014. Samma sak visas i tabellerna här nedan. Särredovisning har skett för de raser som har flesta starter på MT såsom Boxer, Rottweiler och Schäfer. Det man kan se tydligt i diagrammet ovan är den topp i antal startande som skedde under 2006, det år som var det gamla MT:s sista år. Vårt nuvarande MT fick därmed under sitt första år 50 % färre startande, 1096 mot 1545 året innan.

Under 1990-talet låg antalet starter på över 1400 vilket sjönk till runt 1300 under 2000-talet och sedan 2012 ser vi en kraftig minskning även om antalet starter har minskat från mitten på 2000-talet.

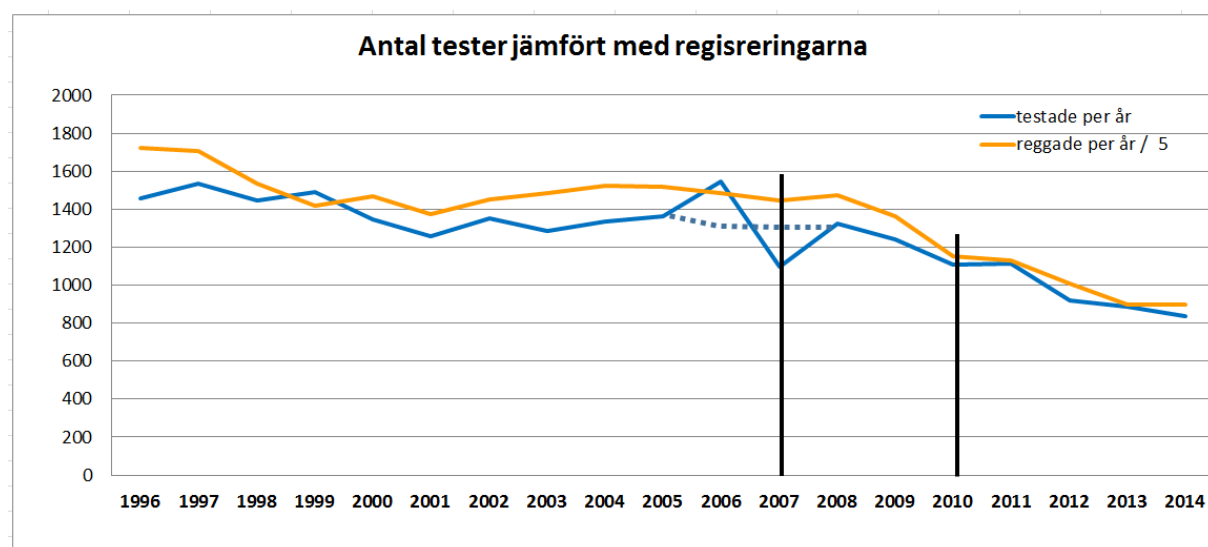
	1992	1993	1994	1995	1996	1997	1998	1999	2000	2001	2002	2003	2004	2005	2006
Boxer	121	131	120	144	134	161	178	183	124	161	179	166	157	146	184
Rottweiler	186	221	239	242	276	289	294	337	313	202	284	234	252	296	282
Schäfer	401	481	524	476	506	554	401	397	387	382	394	373	409	390	438
SBK-raser övriga	432	551	509	593	497	497	515	531	493	452	448	456	472	482	602
Övriga raser	29	42	32	42	43	36	59	42	27	59	44	56	46	49	39
Totalsumma	1 169	1 426	1 424	1 497	1 456	1 537	1 447	1 490	1 344	1 256	1 349	1 285	1 336	1 363	1 545

	1999	2000	2001	2002	2003	2004	2005	2006	2007	2008	2009	2010	2011	2012	2013	2014
Boxer	183	124	161	179	166	157	146	184	99	160	107	112	87	101	91	80
Rottweiler	337	313	202	284	234	252	296	282	248	291	276	177	193	169	173	144
Schäfer	397	387	382	394	373	409	390	438	346	339	384	297	344	255	237	221
SBK-raser övriga	531	493	452	448	456	472	482	602	403	508	461	505	479	396	371	380
Övriga raser	42	27	59	44	56	46	49	39	0	24	13	17	11	1	13	14
Totalsumma	1 490	1 344	1 256	1 349	1 285	1 336	1 363	1 545	1 096	1 322	1 241	1 108	1 114	922	885	839

Under perioden 1996-2014 har antalet registreringar för bruksraserna minskat med 48 %, från 8611 till 4485, se även diagrammet här intill. Minskat antal registreringar ger även vid samma andel som kommer till test, upphov till en minskning av antal testade. Det finns dock en tidsförskjutning då hundarna skall vara mellan 24-48 månader vid testet. De flesta hundar gör sitt test innan tre års ålder.



I diagrammet nedan redovisas båden en kurva för antal registrerade (samma som ovan) men även den för antalet testade. Antal registrerade är delat med 5 för att kurvorna skall synas i samma diagram.



Det man möjligen kan skönja är att andelen bruksraser som kommer till start på MT har minskat en aning. De som är födda 2011 och senare kan fortfarande hinna med en start varför siffror efter 2010 är av mindre intresse. Effekten av införandet av ett nytt test 2007 har jämnats ut (prickig blå linje) för att ge en tydligare bild och det man ser är att kurvorna närmar sig varandra vilket ger en antydning om en minskad andel. Det visar sig dock först mer tydligt om ytterligare några år.

Det vi med säkerhet kan säga är att antalet bruksraser som kommer till test fortsatt kommer att minska då antalet registreringar har fortsatt att minska. Åren 2013 och 2014 hade dock lika många registrerade. En försiktig prognos skulle peka på att antal testade att landa på cirka 700 under 2016.

Under perioden 2000-2003 testades över 18 % av andelen registrerade hundar (räknat per registreringsår). Numera ligger siffran på cirka 15 % men det gjorde den även 1997.

Störst betydelse för antalet testade hundar har antalet registrerade hundar och då framförallt har de utifrån MT sett stora raserna stor betydelse; dvs. boxer, rottweiler och schäfer.

Antal till start på MT per bruksras för åren 1999-2014.

Tabellen visar antal individer per bruksras och per år som har ett registrerat resultat på ett MT.

Antal testade per kalenderår	1999	2000	2001	2002	2003	2004	2005	2006	2007	2008	2009	2010	2011	2012	2013	2014
Australian Cattle Dog	3	7	5	4	3	4	7	6	5	8	11	3	17	5	3	5
Australian Kelpie	38	29	28	20	37	33	21	26	36	37	33	48	36	41	30	20
Australian Shepherd	12	17	16	15	27	29	36	41	23	36	32	46	70	43	55	60
Beauceron	1	5	4	7	15	8	12	9	6	9	16	10	4	8	1	11
Belgisk Vallhund/ Groenendael	18	23	14	33	13	8	23	12	10	15	21	3	8	6	8	8
Belgisk Vallhund/ Laekenois	4	2	1	2	4	1	3	1	1	2	7	3		2	1	
Belgisk Vallhund/ Malinois	15	20	27	30	23	36	35	43	32	43	38	31	33	39	29	31
Belgisk Vallhund/ Tervueren	78	80	47	53	45	38	51	59	23	42	27	31	38	29	21	25
Berger Picard												1				
Bouvier des Flandres	34	15	24	12	12	7	9	22	7	4		8		4		2
Boxer	183	124	161	179	166	157	146	184	99	160	107	112	87	101	91	80
Briard	35	26	18	39	27	33	22	49	41	25	27	41	25	36	11	27
Collie, Korthårig	17	4	15	15	11	14	11	22	6	33	15	20	12	9	5	14
Collie, Långhårig	53	75	37	45	37	43	49	63	35	46	38	58	47	46	56	31
Dobermann	66	67	68	70	57	72	65	81	68	65	88	46	45	36	43	39
Hollandse Herdershond, Korthårig			1	1		1	1		2	3	1	1	5	5	6	10
Hollandse Herdershond, Långhårig			1			1	2	1								
Hollandse Herdershond, Strävårig	1								2							2
Hovawart	103	61	60	68	64	92	79	85	72	93	63	56	70	48	52	56
Riesenschnauzer, Peppar & Salt	2	1			5	1	5	3	5		2	1			1	
Riesenschnauzer, Svart	44	60	80	34	68	45	51	72	24	28	33	50	41	26	27	20
Rottweiler	337	313	202	284	234	252	296	282	248	291	276	177	193	169	173	144
Schäfer	397	387	382	394	373	409	390	438	346	339	384	297	344	255	237	221
Svart Terrier	7	1	6		8	6		6	3	11	8	7	7	2	7	
Vit Herdehund Långh.												34	16	10	7	12
Vit Herdehund Korth.								1								1
Totalsumma	1 448	1 317	1 197	1 305	1 229	1 290	1 314	1 506	1 094	1 290	1 227	1 084	1 098	920	864	819

Denna tabell visar andelen individer per registreringsår som kommer till start på MT, för åren 1996-2010. Hundar födda åren 2003 och 2004 har kunnat starta på antingen det gamla eller nya MT. De registrerade 2004 hade en stor andel som startat på nya MT varför de finns med i den avdelningen, medan de födda under 2003 var mer blandat och har inte delats upp.

Andel MT per reg.år	1996	1997	1998	1999	2000	2001	2002	2003	2004	2005	2006	2007	2008	2009	2010
Australian CattleDog	24%	7%	33%	15%	18%	35%	24%	27%	19%	38%	21%	9%	39%	29%	26%
Australian Kelpie	15%	27%	25%	15%	23%	36%	27%	22%	27%	28%	26%	35%	19%	22%	24%
Australian Shepherd	31%	23%	23%	18%	26%	21%	27%	26%	11%	18%	16%	17%	18%	18%	15%
Beauceron	7%	18%	6%	33%	34%	26%	30%	23%	16%	20%	62%	29%	24%	30%	25%
Belgisk Vallhund/ Groenendael	15%	22%	21%	16%	17%	9%	15%	11%	13%	23%	15%	9%	9%	9%	15%
Belgisk Vallhund/ Laekenois	67%	23%	0%	19%	14%	19%	50%	13%	17%	12%	33%	23%	13%	6%	0%
Belgisk Vallhund/ Malinois	57%	56%	31%	40%	22%	46%	16%	27%	29%	28%	23%	17%	23%	14%	18%
Belgisk Vallhund/ Tervueren	25%	28%	27%	20%	28%	16%	32%	16%	27%	11%	20%	22%	18%	21%	24%
Berger Picard	0%	0%	0%	0%	0%	0%	0%	0%	0%	0%	0%	0%	8%	0%	0%
Bouvier des Flandres	35%	26%	13%	25%	15%	7%	19%	19%	9%	1%	3%	8%	1%	5%	10%
Boxer	39%	27%	29%	26%	33%	30%	28%	30%	26%	28%	20%	16%	19%	15%	19%
Briard	19%	18%	17%	22%	17%	13%	20%	13%	18%	25%	13%	17%	22%	24%	17%
Collie, Korthårig					21%	21%	27%	16%	25%	32%	38%	28%	14%	12%	12%
Collie, Långhårig	6%	6%	6%	5%	8%	8%	8%	5%	12%	6%	10%	9%	8%	10%	7%
Dobermann	14%	27%	17%	22%	20%	20%	23%	22%	19%	19%	18%	18%	14%	21%	17%
Hollandse Herdershond, Korthårig	0%	0%	13%	10%	0%	0%	10%	0%	10%	7%	5%	10%	27%	0%	7%
Hollandse Herdershond, Långhårig	0%	0%	0%	0%	0%	0%	0%	0%	0%	0%	0%	0%	0%	0%	0%
Hollandse Herdershond, Strävårig	0%	0%	0%	0%	0%	0%	0%	0%	0%	0%	0%	0%	0%	0%	200%
Hovawart	56%	43%	42%	35%	44%	55%	49%	60%	47%	36%	29%	36%	41%	36%	40%
Riesenschнауzer, Peppar & Salt														0%	0%
Riesenschнауzer, Svart	16%	23%	25%	20%	21%	18%	19%	21%	9%	6%	27%	14%	15%	27%	21%
Rottweiler	27%	15%	19%	24%	26%	23%	25%	24%	19%	19%	20%	16%	12%	15%	13%
Schäfer	10%	11%	13%	12%	13%	13%	12%	13%	12%	13%	11%	12%	12%	12%	12%
Svart Terrier	50%	17%	67%	0%	81%	6%	0%	117%	31%	12%	53%	42%	38%	10%	18%
Vit Herdehund Korth.								0%	0%	0%	0%	0%	0%	0%	0%
Vit Herdehund Långh.								0%	0%	0%	0%	0%	0%	0%	0%
Totalsumma	17%	15%	17%	17%	18%	18%	19%	18%	17%	17%	17%	15%	15%	15%	15%

5. Statistik MT Bruksraser

Andelen godkänd på MT – en jämförelse

Det finns statistik för gamla MT från 1988 men inte förrän 1992 är statistiken komplett inregistrerat avseende resultatet. Tabellen nedan visar **andelen godkända samt ej godkända** per bruksras för åren 1999-2006 samt för 2007-2014, dvs. åtta år för vardera MT.

Under perioden 1999-2006 med det gamla MT låg andelen godkända i snitt på 72 % där den största rasen schäfer låg på 80 %, som även var högsta värdet.

Under perioden 2007-2014 med det nya MT så ökade andelen godkända till 79 % i snitt där den största rasen schäfer även den ökat så att 90 % av alla startande blev godkända.

Andelen godkända har alltså ökat med 11 % med nya MT.

I tabellen nedan kan man se att nästan alla raser har fått en högre andel godkända med det nya MT, de är gulmarkerade i tabellen nedan. Andra raser har en mer moderat förändring.

2012 infördes delkrav för godkänt per del 1 och 2. Detta har dock inte påverkat andelen godkända som för åren 2007-2011 låg på 78 % och för 2012-2014 låg på 79 %. Målet att minska andelen godkända lyckades alltså inte. Det är nämligen svårt att i nuvarande protokoll göra små justeringar för att uppnå förändringar.

Andel gk - jämförelse	Gamla MT 1999-2006				Nya MT 2007-2014				Förändring
	Antal	ej gk	gk	andel	Antal	ej gk	gk	andel	
Australian Cattle Dog	55	25	30	55%	57	16	41	72%	32%
Australian Kelpie	253	90	163	64%	281	60	221	79%	22%
Australian Shepherd	202	69	133	66%	365	115	250	68%	4%
Beauceron	75	30	45	60%	65	10	55	85%	41%
Belgisk Vallhund/ Groenendael	162	79	83	51%	79	38	41	52%	1%
Belgisk Vallhund/ Laekenois	19	10	9	47%	16	8	8	50%	6%
Belgisk Vallhund/ Malinois	243	47	196	81%	276	41	235	85%	6%
Belgisk Vallhund/ Tervueren	555	188	367	66%	236	61	175	74%	12%
Berger Picard					1	1	0	0%	-
Bouvier des Flandres	163	92	71	44%	25	13	12	48%	10%
Boxer	1 478	327	1 151	78%	837	114	723	86%	11%
Briard	269	140	129	48%	233	100	133	57%	19%
Collie, Korthårig	122	74	48	39%	114	62	52	46%	16%
Collie, Långhårig	463	295	168	36%	357	208	149	42%	15%
Dobermann	618	254	364	59%	430	95	335	78%	32%
Hollandse Herdershond, Korthårig	5	1	4	80%	33	2	31	94%	17%
Hollandse Herdershond, Strävårig	5	2	3	60%	4	1	3	75%	25%
Hollandse Herdershond, Strävårig	1	1		0%					-
Hovawart	658	276	382	58%	510	179	331	65%	12%
Riesenschnauzer, Peppar & Salt	17	5	12	71%	9	5	4	44%	-37%
Riesenschnauzer, Svart	528	138	390	74%	249	52	197	79%	7%
Rottweiler	2 494	544	1 950	78%	1 671	334	1 337	80%	2%
Schäfer	3 571	722	2 849	80%	2 423	233	2 190	90%	13%
Svart Terrier	37	16	21	57%	45	23	22	49%	-14%
Vit Herdehund Korth.	1		1	100%	79	34	45	57%	-43%
Vit Herdehund Långh.					1	0	1	100%	-
Totalsumma	11 994	3 425	8 569	71%	8 396	1 805	6 591	79%	10%

De numerärt alla minsta raserna har så pass få testade per period att man bör vara försiktig med att dra slutsatser från de här siffrorna. Men det kan ändå vara intressant att försöka se förändringar.

I tabellen nedan redovisas medelpoängen för gamla MT, för alla och för de som är godkända. Här visas medelvärdet för alla som startat MT, medelvärdet för de som är godkända och hur stor avvikelsen är i förhållande till nivån för godkänd 100 poäng. Maxvärdet är det högst värdet någon individ per ras erhållit.

Gamla MT 1999-2006				
	medel alla	medel gk	andel av gk	maxvärde
Australian Cattle dog	125	170	70%	270
Australian Kelpie	129	157	57%	249
Australian Shepherd	132	160	60%	288
Beauceron	123	153	53%	257
Belgisk Vallhund/ Groenendael	110	154	54%	249
Belgisk Vallhund/ Laekenois	109	174	74%	247
Belgisk Vallhund/ Malinois	155	178	78%	292
Belgisk Vallhund/ Tervueren	129	163	63%	300
Bouvier des Flandres	87	144	44%	226
Boxer	148	167	67%	300
Briard	97	142	42%	243
Collie, Korthårig	81	149	49%	249
Collie, Långhårig	80	136	36%	257
Dobermann	112	153	53%	249
Hollandse Herdershond, Korthårig	161	189	89%	221
Hollandse Herdershond, Långhårig	124	148	48%	174
Hollandse Herdershond, Strävårig	69	-	-	-
Hovawart	110	147	47%	268
Riesenschnauzer, Peppar & Salt	131	151	51%	207
Riesenschnauzer, Svart	145	166	66%	300
Rottweiler	150	170	70%	300
Schäfer	148	171	71%	300
Svart Terrier	126	144	44%	225
Vit Herdehund Korth.	135	135	35%	135
Medelvärde alla	137	166	66%	300

Alla testade hundars medelpoäng är 137 poäng och för de som blev godkända ligger medelpoängen på 166 poäng, dvs. 66 % högre än de 100 poäng som krävs för godkänt.

Det är fem raser där någon individ har erhållit 300 poäng (maxpoäng); tervueren, boxer, svart riesenschnauzer, rottweiler samt schäfer.

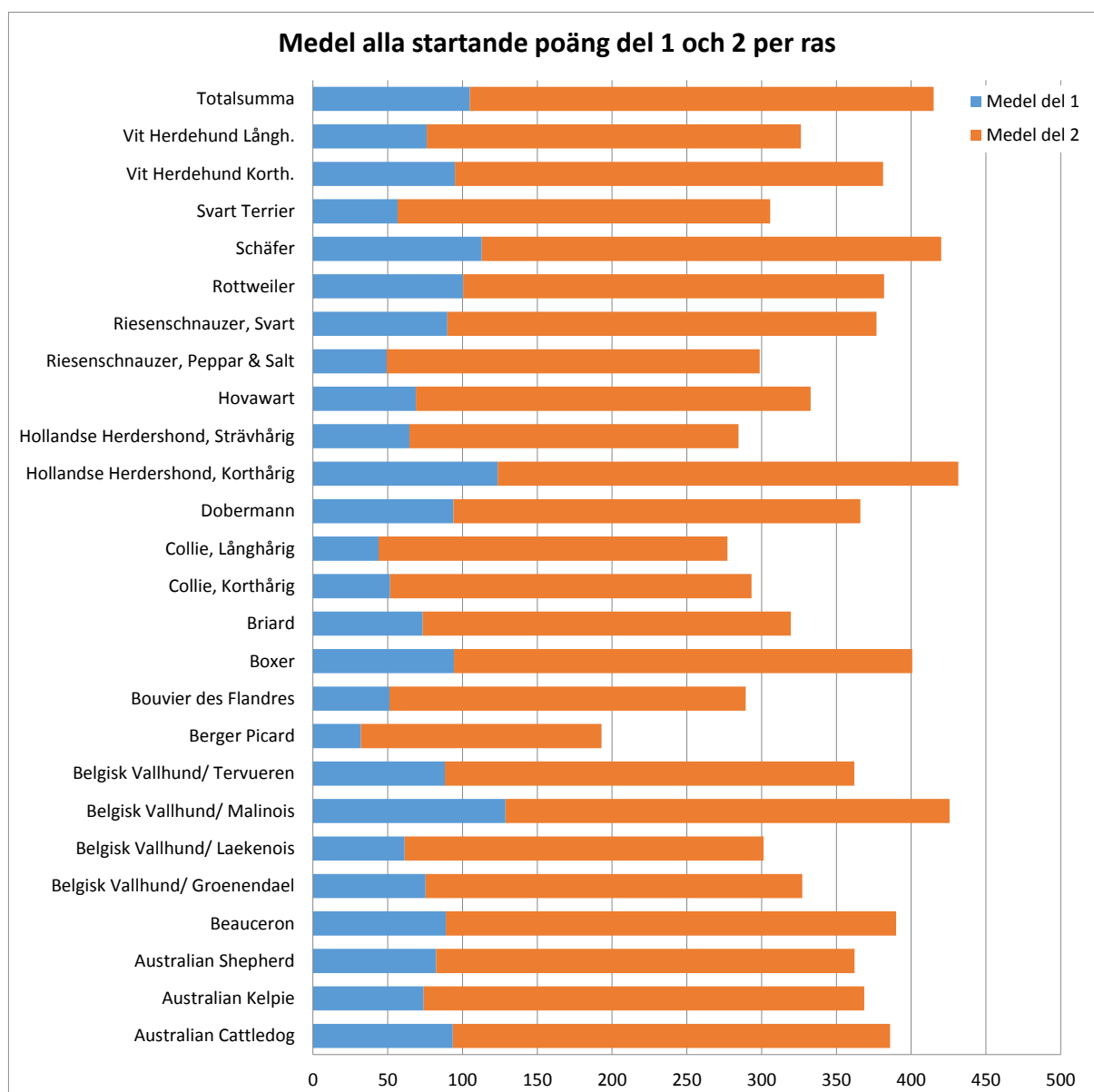
I tabellen nedan redovisas medelvärdet för del 1, del 2, medelvärdet totalt och hur stor andel det är av nivån för godkänt, 300 poäng. Även maxvärdet visas.

Krav för godkänt MT är från och med 2012 50 poäng på del 1 och 225 poäng på del 2 samt 300 poäng totalt. Dock kan poängen per del beräknas även för åren 2007-2011.

Nya MT 2007-2104	Medel del 1	Medel del 2	Medel totalt	Medel gk	Andel av gk	Max totalt
Australian Cattle dog	94	292	386	420	40%	526
Australian Kelpie	74	295	369	399	33%	540
Australian Shepherd	82	280	362	400	33%	532
Beauceron	89	301	390	414	38%	546
Belgisk Vallhund/ Groenendael	75	252	327	393	31%	531
Belgisk Vallhund/ Laekenois	61	240	301	369	23%	482
Belgisk Vallhund/ Malinois	129	297	426	451	50%	576
Belgisk Vallhund/ Tervueren	88	274	362	399	33%	546
Berger Picard	32	161	193	-	-	193
Bouvier des Flandres	51	238	289	365	22%	446
Boxer	94	306	401	424	41%	590
Briard	73	246	319	376	25%	535
Collie, Korthårig	52	242	293	374	25%	470
Collie, Långhårig	44	233	277	352	17%	487
Dobermann	94	272	366	405	35%	572
Hollandse Herdershond, Korthårig	124	308	432	438	46%	543
Hollandse Herdershond, Strävårig	65	220	285	353	18%	375
Hovawart	69	264	333	383	28%	511
Riesenschnauzer, Peppar & Salt	49	249	299	345	15%	373
Riesenschnauzer, Svart	90	287	377	406	35%	586
Rottweiler	100	282	382	417	39%	583
Schäfer	113	307	420	436	45%	594
Svart Terrier	57	249	306	367	22%	522
Vit Herdehund Korth.	95	286	326	387	29%	594
Vit Herdehund Långh.	76	250	415	415	38%	498
Summor alla	105	310	381	418	39%	415

Medelpoängen på del 1 är 105 poäng och på del 2 310 poäng. Men det är stor skillnad mellan raserna. Av alla testade hundars resultat är medelpoängen 381 poäng och för de som blev godkända 418 poäng, 39 % av poäng för godkänt 300 poäng.

Ingen ras har erhållit maxpoäng på 600 poäng men även här är det några få raser som har fått ”högst” poäng (>580 poäng); boxer, svart riesenschnauzer, rottweiler samt schäfer, vilka är samma som för gamla MT förutom tervueren som ligger lite lägre på 546 poäng.



Resultat för alla hundar som testats och som fått ett resultat 2007-2014.

Fördelning av utfallet uppdelat på godkänt och ej godkänt resultat

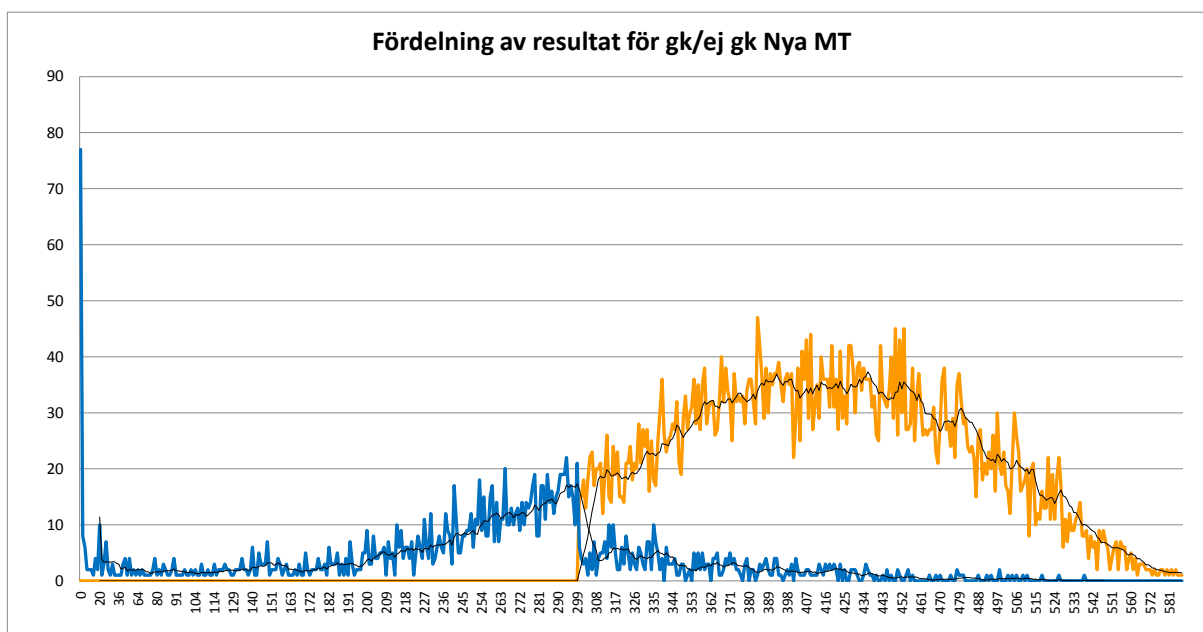
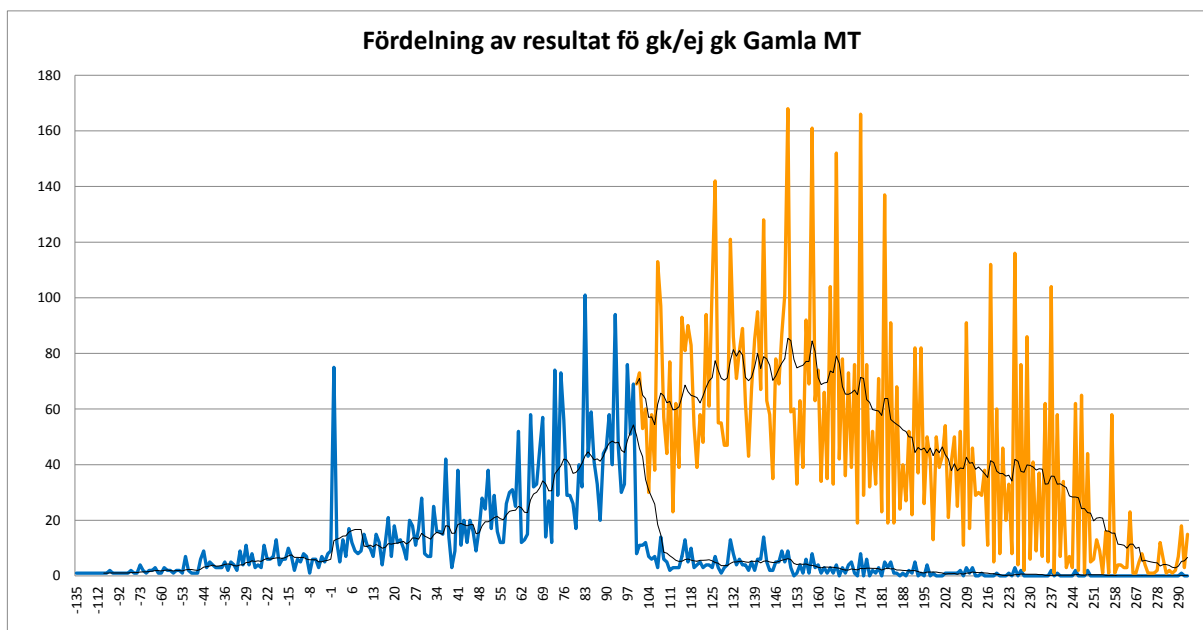
Diagrammen nedan är båda framtagna på samma sätt. Beroende på att de har helt olika typer av skalor så redovisas varje test för sig.

Den mest uppenbara skillnaden är att värdena varierar kraftigare i det gamla MT vilket kan förklaras med att den skala och hur koefficienterna är fördelade i större enheter (egenskaper) vilket gör det mer vanligt att hamna på vissa poängsummor än andra. Denna skillnad har dock ingen betydelse.

Utfallet för både nya och gamla MT ligger i prydliga kurvor som visar att resultatet är normalfördelat. De svarta kurvorna visar ett glidande medelvärde över 10 enheter, vilket gör kurvan tydligare.

En skillnad man kan se är att toppen på kurvorna ligger olika på skalan i förhållande till maxpoängen. I nya MT ligger maxvärdet antal individer närmare maxpoäng på testet. Det bör vara så då andelen godkända är högre i nya MT än i gamla.

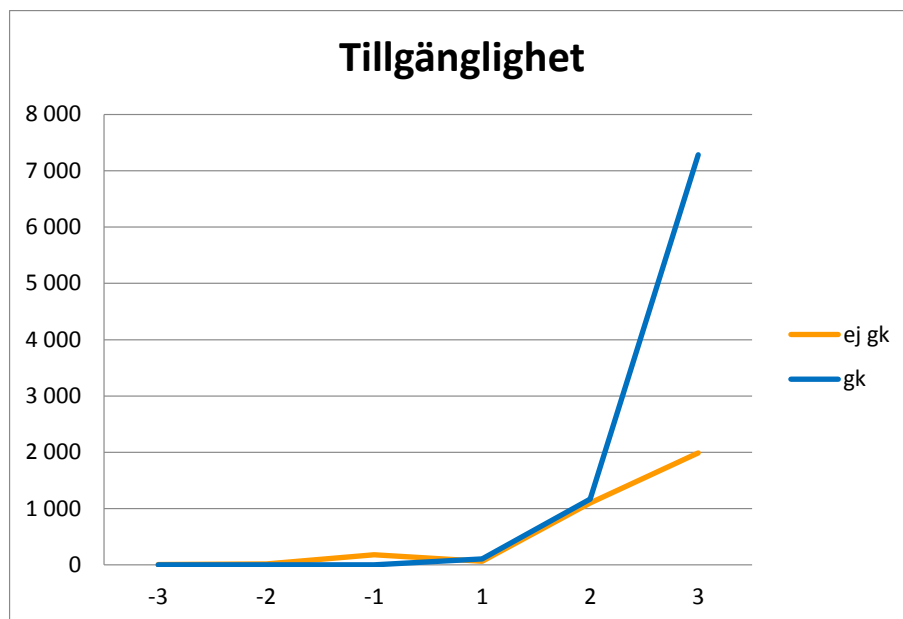
Båda har en kraftig peak vid 0 poäng vilket för båda testerna består av de hundar som har brutit testet.



6. Utfall per egenskap i gamla MT

På följande sidor redovisas utfallet per betyg för varje egenskap i det gamla MT. Vid behov finns en kommentar i övrigt redovisas kurvan med tillhörande tabell så att läsaren själv kan tolka informationen. För att kunna göra det behöver man dock känna till vad respektive betyg -3 - +3 står för, varför vi har kopierat in kodnyckeln.

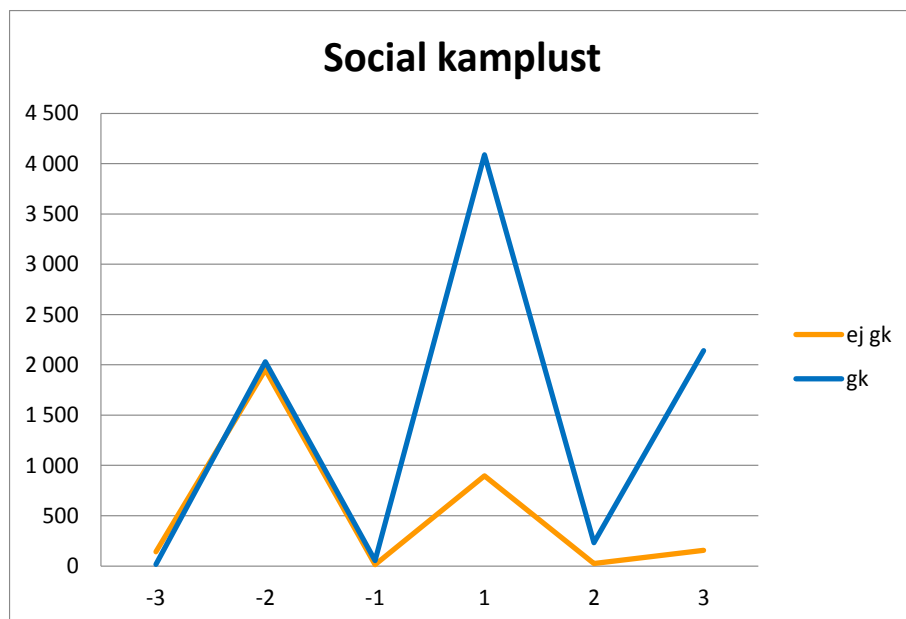
Kurvorna visar fördelningen per betyg för godkända respektive ej godkända hundar. I tabellen redovisas fördelningen per poäng (koefficient*betyg) av alla testade hundars resultat för varje ras och totalt. ”0” i tabellen står för brutna hundar. I tabellen visas även andel per betyg.



Tillgänglighet	-45	-30	-15	0	15	30	45	Totalsumma
Australian Cattle Dog			1			16	38	55
Australian Kelpie		1	1	1	21	39	190	253
Australian Shepherd			7		2	51	142	202
Beauceron			5			16	54	75
Belgisk Vallhund/ Groenendael			6	2	4	64	86	162
Belgisk Vallhund/ Laekenois			2			8	9	19
Belgisk Vallhund/ Malinois			9		2	62	170	243
Belgisk Vallhund/ Tervueren		3	12	3	1	146	390	555
Bouvier des Flandres			6	8	1	50	98	163
Boxer	1		7	5	49	112	1304	1478
Briard			12	4	2	66	185	269
Collie, Korthårig		1	3	7		34	77	122
Collie, Långhårig			10	16		115	322	463
Dobermann	1	2	17	6	4	217	371	618
Hollandse Herdershond, Korthårig						2	3	5
Hollandse Herdershond, Långhårig						2	3	5
Hollandse Herdershond, Stråvhårig							1	1
Hovawart	2	1	16		14	129	496	658
Riesenschnauzer, Peppar & Salt			1			5	11	17
Riesenschnauzer, Svart		2	3	2	5	79	437	528
Rottweiler	1	5	45	5	53	332	2053	2494
Schäfer	2	2	18	13	14	722	2800	3571
Svart Terrier						5	32	37
Vit Herdehund Korth.						1		1
Totalsumma	7	17	181	72	172	2 273	9 272	11 994
	0%	0%	2%	1%	1%	19%	77%	
ej gk	7	17	181	72	64	1 101	1 991	3 433
gk	0	0	0	0	108	1 172	7 281	8 561

77 % av alla fått +3 på tillgängligheten (Tillgänglig, öppen). För godkända är andelen 85 %. Inga godkända hundar har minuspoäng. 2 % av hundarna är reserverade (-1).

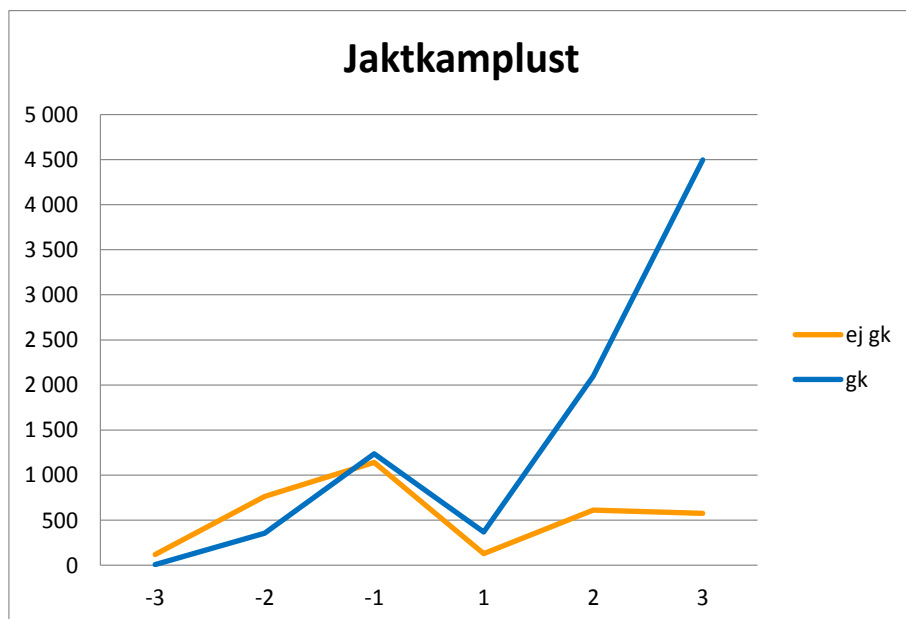
Lömsk	Aggressiv	Reserverad	Överdrivet tillgänglig	Mindre tillgänglig	Tillgänglig, öppen
Avvisar kontaktsökande människa med aggressiv attack.	Avvisar kontakt med aggressiva beteenden	Undandrar sig kontakt från vänlig människa vid testets inledande moment. Reservationen fortsätter i kontakttagande med övrig fig.	Söker kontakt utan anledning. Överdrivet inställsamma i kontakttagande med figurer under testet.	Accepterar kontakttagande från vänlig människa utan att besvara den. Har samma passivitet i avreaktionen med figurer.	Tar kontakt när anledning finns. Ex. när föraren tar kontakt eller figuranten bjuder kontakt i avreaktion.



Social Kamplust	0	-18	-12	-6	6	12	18	Totalsumma
Australian Cattle Dog	2	3	25		20	1	4	55
Australian Kelpie	5	1	82	1	126		38	253
Australian Shepherd	5	4	56		100	2	35	202
Beauceron	1		23		36	1	14	75
Belgisk Vallhund/ Groenendael	4	5	73		62	1	17	162
Belgisk Vallhund/ Laekenois			5	1	11		2	19
Belgisk Vallhund/ Malinois	2		56	20	85	14	66	243
Belgisk Vallhund/ Tervueren	11	12	212		238	7	75	555
Bouvier des Flandres	12	11	69		55		16	163
Boxer	28	9	560		617	8	256	1478
Briard	14	8	87		132		28	269
Collie, Korthårig	16	5	52		41		8	122
Collie, Långhårig	47	19	198		172	5	22	463
Dobermann	26	11	204	1	224	16	136	618
Hollandse Herdershond, Korthårig				1		3	1	5
Hollandse Herdershond, Långhårig		1			3		1	5
Hollandse Herdershond, Stråvhårig	1							1
Hovawart	9	22	232	2	299	11	83	658
Riesenschnauzer, Peppar & Salt			5		11		1	17
Riesenschnauzer, Svart	6	1	171	3	252	4	91	528
Rottweiler	28	19	844	8	1005	50	540	2494
Schäfer	33	25	1009	29	1479	134	862	3571
Svart Terrier		2	19		14		2	37
Vit Herdehund Korth.					1			1
alla	250	158	3 982	66	4 983	257	2 298	11 994
	2%	1%	33%	1%	42%	2%	19%	
ej gk	250	142	1 952	12	895	26	156	3 433
gk	0	16	2 030	54	4 088	231	2 142	8 561

-2 (obetydlig) och +1 (liten kamplust) har störst andel (33%/42%) vilket till viss del beror på att vissa domare lärt sig att den sociala kamplusten till största delen skulle bedömas vid ”trumgubben” oavsett hur mycket hunden drog i trasan. Med annorlunda domaranvisningar hade utfallet sannolikt sett annorlunda ut.

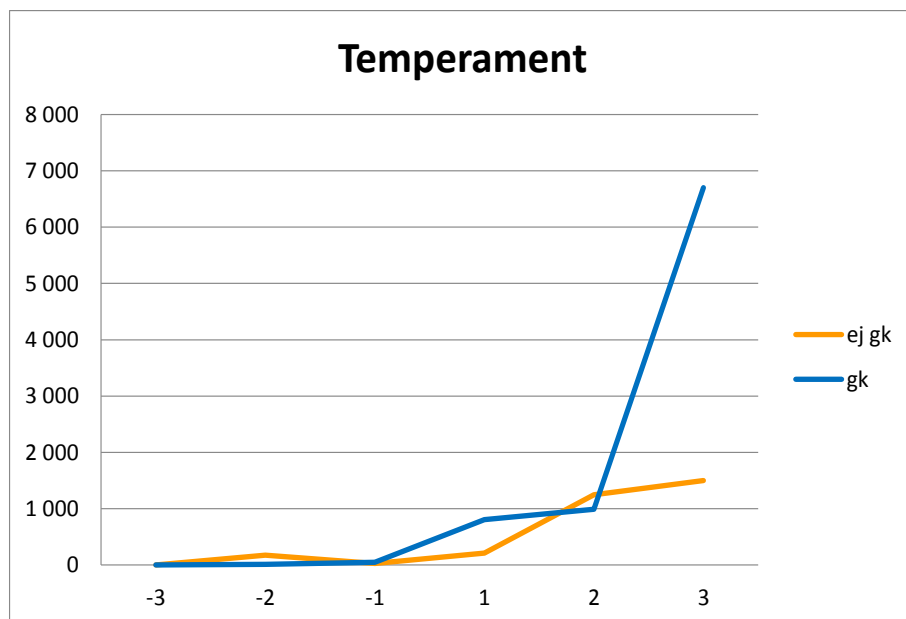
Obefintlig	Obetydlig	Liten	Mycket stor	Måttlig	Stor
Intresserar sig inte för rörliga föremål eller flyende objekt..	Svagt intresse som avbrytes snabbt	Något intresse utan att fullfölja.	Startar mycket snabbt. Hör fart. Obetydligt eller inget bytesintresse.	Startar något tveksamt, men kan fullfölja gripa bytet.	Startar målmedvetet. Har bytesintresse och kan fullfölja - gripa bytet. *



Jaktkamplust	-24	-16	-8	0	8	16	24	Totalsumma
Australian Cattle dog	2	7	12			11	23	55
Australian Kelpie		14	72		31	47	89	253
Australian Shepherd	2	35	53	1	13	35	63	202
Beauceron	1	12	20		7	16	19	75
Belgisk Vallhund/ Groenendael	3	19	37	2	9	27	65	162
Belgisk Vallhund/ Laekenois	1		8		1	4	5	19
Belgisk Vallhund/ Malinois	1	15	21		5	27	174	243
Belgisk Vallhund/ Tervueren	5	47	121	4	17	106	255	555
Bouvier des Flandres	14	32	58	10	9	27	13	163
Boxer	8	47	354	6	146	478	439	1 478
Briard	6	53	76	6	4	62	62	269
Collie, Korthårig	3	37	35	10	1	19	17	122
Collie, Långhårig	28	158	169	15	9	57	27	463
Dobermann	4	52	124	7	56	127	248	618
Hollandse Herdershond, Korthårig							5	5
Hollandse Herdershond, Långhårig		1					4	5
Hollandse Herdershond, Stråvhårig							1	1
Hovawart	25	124	196	1	27	135	150	658
Riesenschnauzer, Peppar & Salt		1	11			3	2	17
Riesenschnauzer, Svart		42	118	2	39	113	214	528
Rottweiler	9	118	349	7	50	537	1 424	2 494
Schäfer	16	301	534	17	74	866	1 763	3 571
Svart Terrier		5	9			12	11	37
Vit Herdehund Korth.					1			1
Totalsumma	128	1 120	2 377	88	499	2 709	5 073	11 994
	1%	9%	20%	1%	4%	23%	42%	
ej gk	121	764	1 141	88	130	612	577	3 433
gk	7	356	1 236		369	2 097	4 496	8 561

55 % av ej godkända hundar har mest -2 (obetydlig) och -1 (liten) jaktlust medan 77 % av de godkända har +2 (måttlig) och +3 (stor) jaktlust. Kurvan visar den stora skillnaden mellan de godkända och ej godkända hundarna.

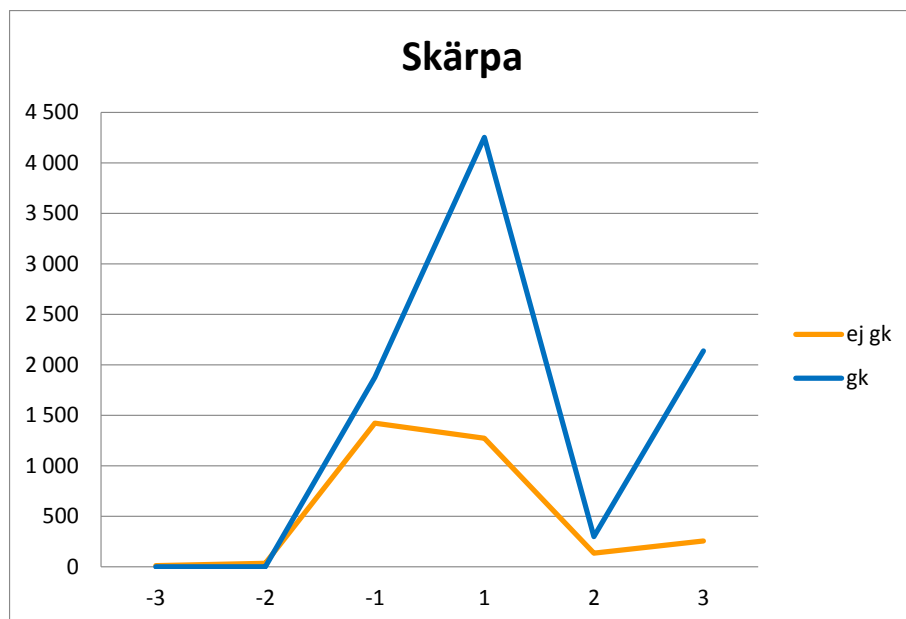
Obefintlig	Obetydlig	Mycket stor	Liten	Stor	Måttlig
Svarar inte mot kampattityder	Svarar svagt mot kamp attityder.	Svarar mycket snabbt mot kampattityder. Uppmanar själv snabbt till kamp	Svarar mot kampattityder. Uppmanar ej till kamp.	Svarar snabbt mot kampattityder. Uppmanar själv gärna till kamp.	Svarar mot kampattityder. Uppmanar själv till kamp



Temperament	-30	-20	-10	0	10	20	30	Totalsumma
Australian Cattle Dog		3		1	1	12	38	55
Australian Kelpie		1	1	5	31	26	189	253
Australian Shepherd		1	1	3	15	26	156	202
Beauceron		2		1	2	17	53	75
Belgisk Vallhund/ Groenendael		1	2	2	19	25	113	162
Belgisk Vallhund/ Laekenois		1	1		2	4	11	19
Belgisk Vallhund/ Malinois			4	2	45	14	178	243
Belgisk Vallhund/ Tervueren	1	2	4	12	48	83	405	555
Bouvier des Flandres	1	14		13	2	47	86	163
Boxer		8	4	28	142	157	1 139	1 478
Briard		5		16	8	66	174	269
Collie, Korthårig		2	2	18	5	23	72	122
Collie, Långhårig		11	1	53	10	135	253	463
Dobermann		5	11	24	70	110	398	618
Hollandse Herdershond, Korthårig			1		2	1	1	5
Hollandse Herdershond, Långhårig							5	5
Hollandse Herdershond, Stråvhårig				1				1
Hovawart		24	3	12	30	176	413	658
Riesenschnauzer, Peppar & Salt						4	13	17
Riesenschnauzer, Svart		6	8	5	58	79	372	528
Rottweiler		49	6	31	110	517	1 781	2 494
Schäfer	2	49	32	34	418	700	2 336	3 571
Svart Terrier	1	1				19	16	37
Vit Herdehund Korth.							1	1
Totalsumma	5	185	81	261	1 018	2 241	8 203	11 994
	0%	2%	1%	2%	8%	19%	68%	
ej gk	5	174	30	261	213	1 248	1 502	3 433
gk	0	11	51	805	993	6 701	8 561	

78 % av de godkända ligger på +3. Även bland de ej godkända har flest (44 %) +3.

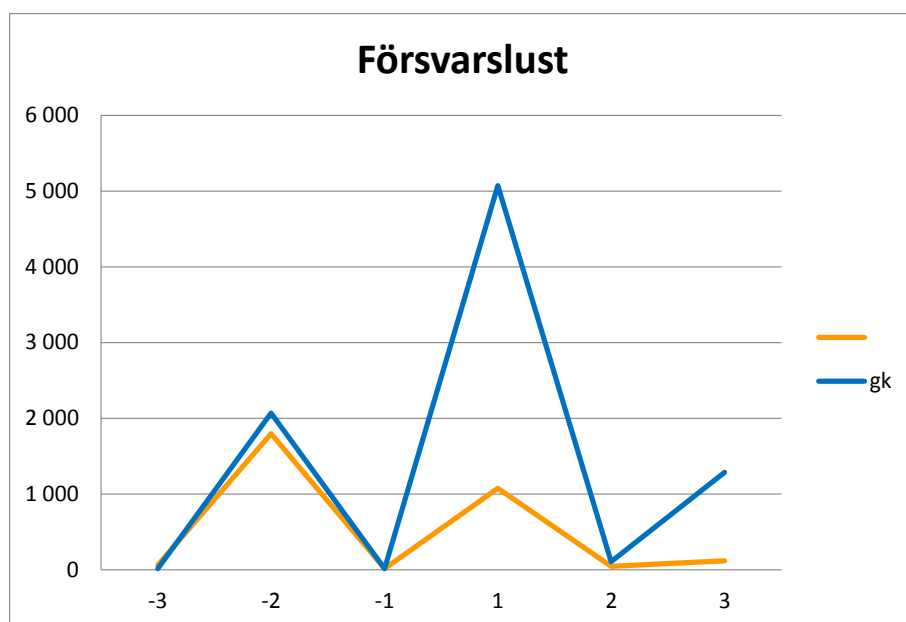
Slö	Något slö	Impulsiv	Mycket livlig	Mindre livlig	Livlig
Utebliven reaktion i testsituationerna.	Brister i uppmärksamheten. Oengagerad. Startar långsamt mot retningarna.	Överdrivet uppmärksam. Svarar mycket snabbt mot retningar. Växlar för snabbt handlingar. Störs av omgivningen.	Mycket uppmärksam. Svarar mycket snabbt mot retningar. Störs något av omgivningen	Något ouppmärksam. Svarar något långsamt mot retningar. Anpassar sig en aning långsamt i testsituationerna.	Uppmärksam. Svarar snabbt mot dom flesta retningssituationerna. Anpassar sig i testsituationerna.



skärpa	-15	-10	-5	0	5	10	15	Totalsumma
Australian Cattle dog			19	3	23		10	55
Australian Kelpie	1	1	55	7	118	12	59	253
Australian Shepherd			26	4	94	13	65	202
Beauceron			25	1	38	1	10	75
Belgisk Vallhund/ Groenendael		1	63	6	66	2	24	162
Belgisk Vallhund/ Laekenois		1	3		12		3	19
Belgisk Vallhund/ Malinois		1	36	2	106	29	69	243
Belgisk Vallhund/ Tervueren			148	15	264	26	102	555
Bouvier des Flandres			47	13	71	2	30	163
Boxer	2	1	346	29	739	29	332	1 478
Briard			52	17	172	3	25	269
Collie, Korthårig	1		55	21	36	2	7	122
Collie, Långhårig			163	64	187	3	46	463
Dobermann		2	262	28	242	6	78	618
Hollandse Herdershond, Korthårig			3		2			5
Hollandse Herdershond, Långhårig			2		3			5
Hollandse Herdershond, Stråvhårig				1				1
Hovawart		4	201	16	336	23	78	658
Riesenschnauzer, Peppar & Salt			1		6	2	8	17
Riesenschnauzer, Svart		3	109	6	266	24	120	528
Rottweiler	5	9	484	32	1 071	163	730	2 494
Schäfer	1	11	1 183	43	1 653	90	590	3 571
Svart Terrier			13		18	1	5	37
Vit Herdehund Korth.					1			1
Totalsumma	10	34	3 296	308	5 524	431	2 391	11 994
	0%	0%	27%	3%	46%	4%	20%	
ej gk	10	34	1 421	308	1 273	133	254	3 433
gk	0	0	1 875	4 251	298	2 137	8 561	

De godkända hundarna har 50 % +1 samt 25 % +3. Bara 4 % av hundarna har stor aggressivitet (+2).

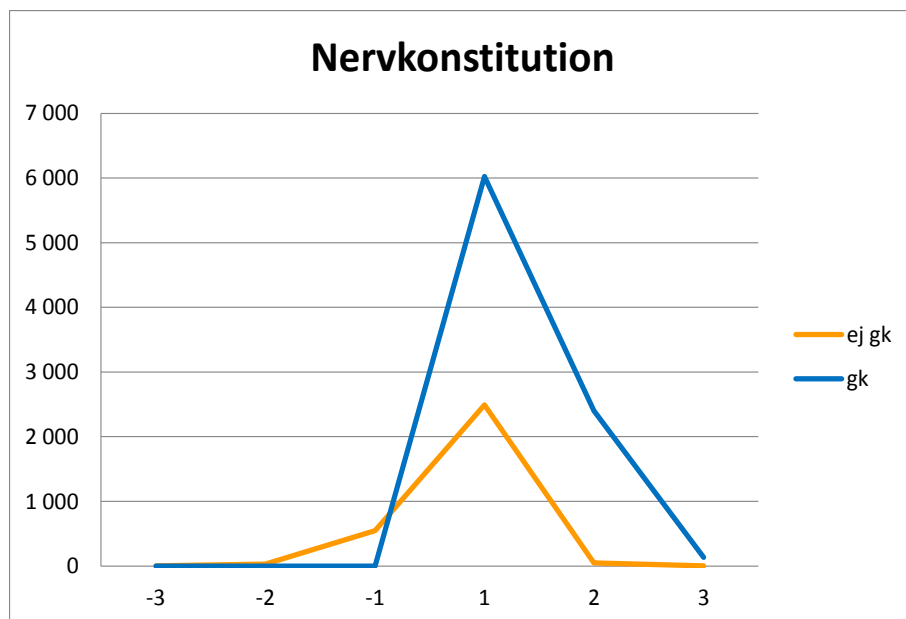
Stor med kvarstående aggressivitet	Måttlig med kvarstående aggressivitet	Obetydlig utan kvarstående aggressivitet	Liten utan kvarstående aggressivitet	Stor utan kvarstående aggressivitet	Måttlig utan kvarstående aggressivitet
Svarar omedelbart med stor aggressivitet. Kan ej avreagera när hotet upphört..	Svarar aggressivt mot hotsituationer. Kan ej avreagera när hotet upphört.	Svarar ej med aggressivitet i hotsituationer. Kan visa uppgivenhet.	Svarar så småningom med aggressivitet mot hotsituationer. Kan visa tendenser till uppgivenhet.	Svarar med tyngd och kraft i agerandet. Avreagerar.	Svarar med riktigt avpassad aggressivitet i hotsituationer. Avreagerar



Försvarslust	-15	-10	-5	0	5	10	15	Totalsumma
Australian Cattle Dog		21		3	21	1	9	55
Australian Kelpie	1	80	2	7	127	7	29	253
Australian Shepherd	1	45	1	5	120	3	27	202
Beauceron		33		1	35	1	5	75
Belgisk Vallhund/ Groenendael		75	1	8	63	2	13	162
Belgisk Vallhund/ Laekenois		6			12		1	19
Belgisk Vallhund/ Malinois	1	67	2	4	99	9	61	243
Belgisk Vallhund/ Tervueren	4	178		15	297	5	56	555
Bouvier des Flandres	2	57		13	79	1	11	163
Boxer	5	398	3	30	798	8	236	1 478
Briard	4	103		17	136	1	8	269
Collie, Korthårig	2	53		23	37		7	122
Collie, Långhårig	7	188		66	183	2	17	463
Dobermann	8	257	1	31	277	4	40	618
Hollandse Herdershond, Korthårig		1			4			5
Hollandse Herdershond, Långhårig	1	2			2			5
Hollandse Herdershond, Stråvhårig				1				1
Hovawart	7	283	1	19	295	9	44	658
Riesenschnauzer, Peppar & Salt		2			11	1	3	17
Riesenschnauzer, Svart	1	132		6	295	12	82	528
Rottweiler	11	646	10	32	1406	43	346	2 494
Schäfer	21	1 220	7	45	1 832	39	407	3 571
Svart Terrier		16			20		1	37
Vit Herdehund Korth.					1			1
Totalsumma	76	3 863	28	326	6 150	148	1 403	11 994
	1%	32%	0%	3%	51%	1%	12%	
ej gk	61	1 794	14	326	1 077	43	118	3 433
gk	15	2 069	14	5 073	105	1 285	8 561	

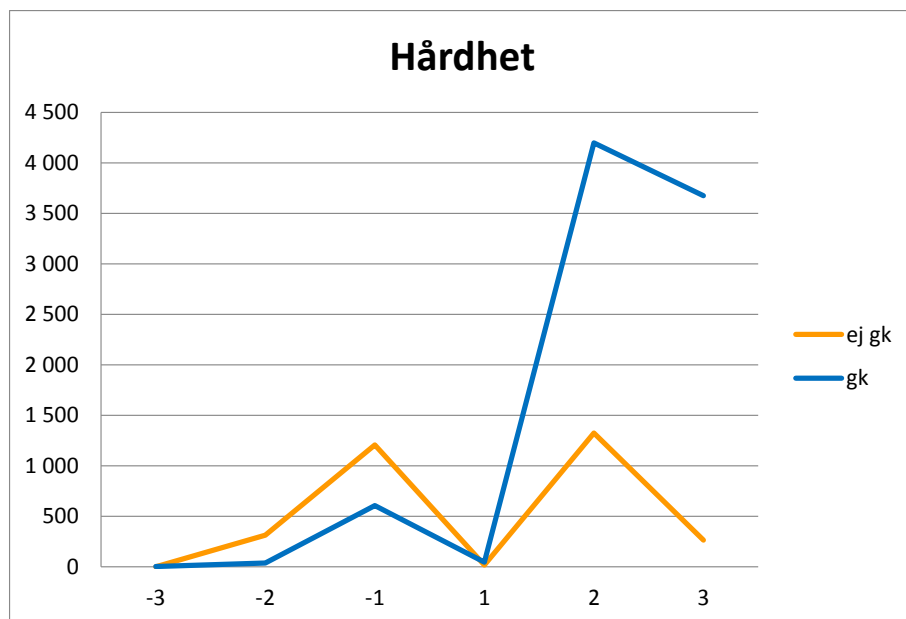
Uppvisar likande fördelning som skärpan med undantag för den relativt stora andelen hundar som får -2 även bland de godkända. Bland de godkända har 39 % av hundarna +1.

Obefintlig	Obetydlig	Mycket stor	Liten	Stor	Måttlig
Flyr eller underkastar sig.	Engagerar sig ej i hotet. Stannar kvar men kan underkasta sig eller visar flykttendenser.	Avvisar mycket snabbt med kraftiga attacker.	Pendlar mellan avvärjande och uppgivenhet. Eventuell flykttendens	Avvisar snabbt med attacker.	Avvisar måttligt med några attacker utan flykttendenser.



Nervkonstitution	-105	-70	-35	0	35	70	105	Totalsumma
Australian Cattle Dog			2	3	41	8	1	55
Australian Kelpie			8	7	196	42		253
Australian Shepherd			6	6	157	31	2	202
Beauceron			3	1	58	13		75
Belgisk Vallhund/ Groenendael			13	5	120	24		162
Belgisk Vallhund/ Laekenois			4		10	4	1	19
Belgisk Vallhund/ Malinois		1	18	3	150	67	4	243
Belgisk Vallhund/ Tervueren		1	34	15	401	102	2	555
Bouvier des Flandres		1	8	13	125	16		163
Boxer		1	37	29	1 019	375	17	1 478
Briard		1	18	17	220	12	1	269
Collie, Korthårig		1	6	23	78	14		122
Collie, Långhårig		1	24	67	334	36	1	463
Dobermann		5	65	30	450	68		618
Hollandse Herdershond, Korthårig			1		2	2		5
Hollandse Herdershond, Långhårig					5			5
Hollandse Herdershond, Strävårig				1				1
Hovawart		1	42	18	535	61	1	658
Riesenschnauzer, Peppar & Salt					16	1		17
Riesenschnauzer, Svart		1	20	6	381	105	15	528
Rottweiler		2	85	32	1 769	577	29	2 494
Schäfer	1	12	154	39	2 410	893	62	3 571
Svart Terrier					35	2		37
Vit Herdehund Korth.					1			1
Totalsumma	1	28	548	315	8 513	2 453	136	11 994
Andel	0%	0%	5%	3%	71%	20%	1%	
ej gk	1	28	548	315	2 490	50	1	3 433
gk	0	0	0	0	6 023	2 403	135	8 561

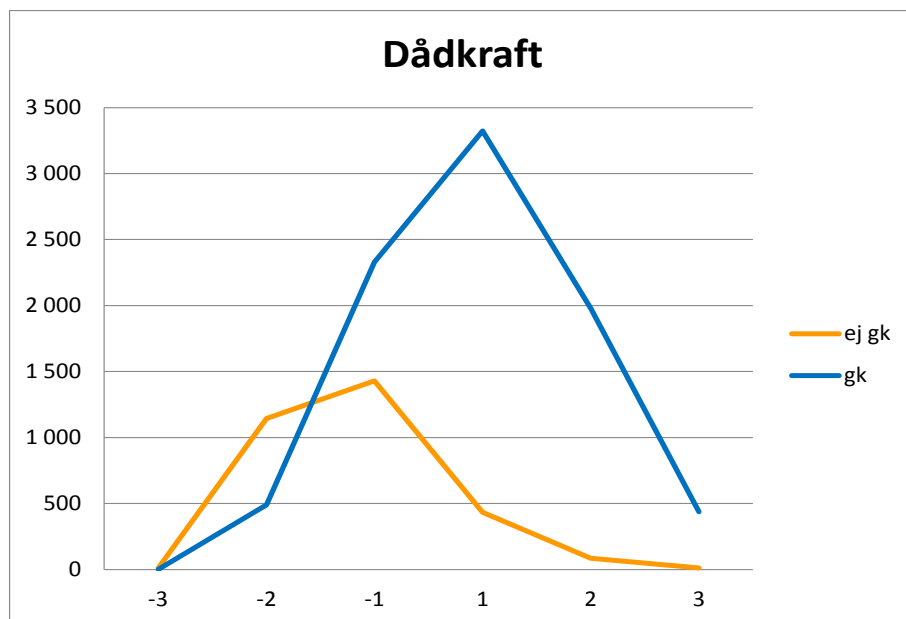
Höggradigt nervös	Nervös	Något nervös	Nervösa tendenser	Relativt nervfast	Nervfast
Överslagshandlingar. Flykter. Oförmåga till koncentration. Kan ej avreagera mellan momenten. Kan vara omotiverat skällig, gnällig.	Överslagshandlingar. Svårighet med koncentrationen såväl i aktivitet som passivitet. Stressar mellan mom. Eller aktiviteten avtar markant efter hand. Kan vara skällig, gnällig.	Upprepade omorienterade beteenden från, under många moment. Stressar upp sig. Koncentrationssvårigheter. Svårighet med avreaktionsförmågan. Kan vara skällig och gnällig.	Inslag av omriktade beteenden mot, i några moment. Någon svårighet med avreaktionen. Kan koncentrera sig under aktivitet. Vissa koncentrationssvårigheter under passivitet.	Någon enstaka störning i form av omriktade beteenden mot objektet.	Utan inslag av störning



Hårdhet	-24	-16	-8	0	8	16	24	Totalsumma
Australian Cattle Dog		3	7	3		26	16	55
Australian Kelpie		13	55	6		104	75	253
Australian Shepherd		5	36	6	1	95	59	202
Beauceron		1	12	1	1	45	15	75
Belgisk Vallhund/ Groenendael		12	39	5	1	76	29	162
Belgisk Vallhund/ Laekenois			7			5	7	19
Belgisk Vallhund/ Malinois		6	29	3	2	105	98	243
Belgisk Vallhund/ Tervueren		26	104	15	2	265	143	555
Bouvier des Flandres		15	45	13		68	22	163
Boxer		24	146	29	10	694	575	1 478
Briard		24	82	18		117	28	269
Collie, Korthårig		12	21	22		48	19	122
Collie, Långhårig		41	128	63		187	44	463
Dobermann		22	119	29	3	301	144	618
Hollandse Herdershond, Korthårig						1	4	5
Hollandse Herdershond, Långhårig		1	1			3		5
Hollandse Herdershond, Strävårig				1				1
Hovawart		30	128	17		345	138	658
Riesenschnauzer, Peppar & Salt			2			11	4	17
Riesenschnauzer, Svart	1	8	74	6	2	235	202	528
Rottweiler		40	333	33	8	1 170	910	2 494
Schäfer		65	441	42	33	1 592	1 398	3 571
Svart Terrier			3			27	7	37
Vit Herdehund Korth.							1	1
Totalsumma	1	348	1 812	312	63	5 520	3 938	11 994
	0%	3%	15%	3%	1%	46%	33%	
ej gk	0	311	1 206	312	17	1 323	264	3 433
gk	1	37	606	46	46	4 197	3 674	8 561

92 % av de godkända har +2 eller +3.

Mycket hård	Mycket vek	Vek	Hård	Något vek	Måttligt hård
Mycket självständig. Svår att engagera. Okänslig.	Svårighet att övervinna obehag. Tar lång tid. Behöver mycket hjälp för att lösa huvuddelen av testsituationerna.	Svårighet att övervinna många testsituationer. Behöver hjälp.	Övervinner något för snabbt och självständigt.	Tveksamhet i att övervinna enstaka testsituationer.	Övervinner självständigt. Någon enstaka gång med fördröjning.



Dådkraft	-24	-16	-8	0	8	16	24	Totalsumma
Australian Cattle Dog		5	16	3	25	6		55
Australian Kelpie		53	97	6	75	18	4	253
Australian Shepherd		35	84	6	55	14	8	202
Beauceron		14	26	1	27	7		75
Belgisk Vallhund/ Groenendael		28	57	7	49	18	3	162
Belgisk Vallhund/ Laekenois		2	8		3	5	1	19
Belgisk Vallhund/ Malinois		29	58	4	77	54	21	243
Belgisk Vallhund/ Tervueren	2	84	177	15	182	82	13	555
Bouvier des Flandres	1	36	63	13	41	9		163
Boxer		145	425	29	518	309	52	1478
Briard	2	83	114	18	40	11	1	269
Collie, Korthårig		33	41	24	14	9	1	122
Collie, Långhårig	2	139	167	64	66	24	1	463
Dobermann	1	104	269	31	151	52	10	618
Hollandse Herdershond, Korthårig						4	1	5
Hollandse Herdershond, Långhårig		1	1		3			5
Hollandse Herdershond, Stråvhårig				1				1
Hovawart		117	288	17	181	49	6	658
Riesenschnauzer, Peppar & Salt		1	9		7			17
Riesenschnauzer, Svart		63	157	6	182	101	19	528
Rottweiler	3	353	840	33	822	372	71	2494
Schäfer	2	306	851	40	1221	914	237	3571
Svart Terrier		3	11		17	6		37
Vit Herdehund Korth.			1					1
Totalsumma	13	1 634	3 760	318	3 756	2 064	449	11 994
	0%	14%	31%	3%	31%	17%	4%	
ej gk	11	1 145	1 430	318	433	85	11	3 433
gk	2	489	2 330		3 323	1 979	438	8 561

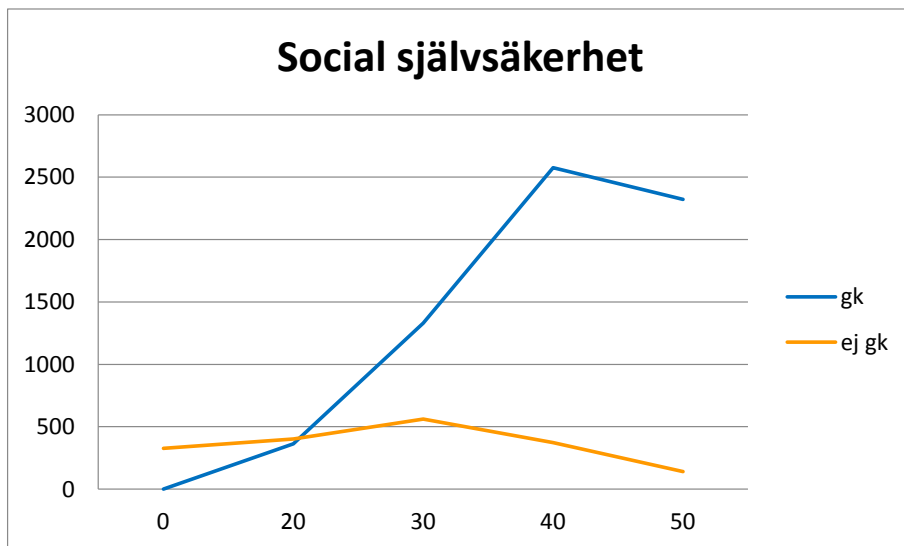
De godkända hundarna har betydligt högre betyg, 62 % har +2 och +3. Men hela 27 % av de godkända har -1, dvs. liten dådkraft. 75 % av de ej godkända har -1 och -2.

Obefintlig	Obetydlig	Liten	Måttlig	Stor	Mycket stor
Oförmåga att lösa testsituationerna trots förarhjälp	Behöver lång tid och förarhjälp för att lösa huvuddelen av testsituationerna.	Behöver förarhjälp för att lösa huvuddelen av testsituationerna.	Löser självständigt men med tidsfördröjning de flesta testsituationerna.	Löser självständigt men snabbt huvuddelen av testsituationerna.	Löser direkt och självständigt samtliga testsituationer

7. Utfall per delegenskap i nya MT

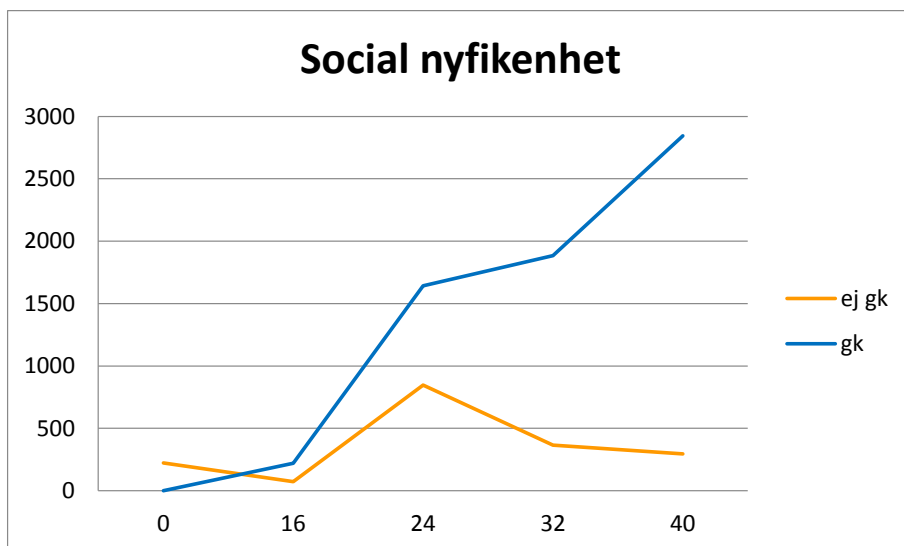
På följande sidor redovisas utfallet per betyg för varje delegenskap i det nya MT. Dock särredovisas inte de beskrivande delarna i del 1.

Kurvorna visar fördelningen per poäng för godkända respektive ej godkända hundar. I tabellen redovisas fördelningen per poäng (koefficient*betyg) av alla testade hundars resultat för varje ras och totalt. ”0” i tabellen står för hundar som fått betyg 1 som ger 0 poäng. För att kunna tolka innehållet bättre har vi kopierat in kodnyckeln för betyg 1-5.



Social självsäkerhet - alla	0	20	30	40	50	Totalsumma
Australian Cattle dog	2	8	19	20	8	57
Australian Kelpie	6	23	74	86	92	281
Australian Shepherd	9	56	104	120	76	365
Beauceron		7	21	22	15	65
Belgisk Vallhund/ Groenendael	5	16	27	23	8	79
Belgisk Vallhund/ Laekenois		5	6	4	1	16
Belgisk Vallhund/ Malinois	20	31	57	88	80	276
Belgisk Vallhund/ Tervueren	10	39	55	84	48	236
Berger Picard	1					1
Bouvier des Flandres	3	7	1	8	6	25
Boxer	21	31	140	313	332	837
Briard	13	21	84	78	37	233
Collie, Korthårig	6	18	36	44	10	114
Collie, Långhårig	14	50	100	131	62	357
Dobermann	26	53	98	158	95	430
Hollandse Herdershond, Korthårig		3	13	9	8	33
Hollandse Herdershond, Stråvhårig		1	1	2		4
Hovawart	19	56	143	179	113	510
Riesenschnauzer, Peppar & Salt		1	4	2	2	9
Riesenschnauzer, Svart	6	23	52	88	80	249
Rottweiler	109	158	387	568	449	1 671
Schäfer	49	140	436	877	921	2 423
Svart Terrier	3	3	11	16	12	45
Vit Herdehund Korth.	4	15	23	30	7	79
Vit Herdehund Långh.					1	1
alla	326	765	1 892	2 950	2 463	8 396
	4%	9%	23%	35%	29%	
ej gk	326	402	561	374	142	1 805
gk	0	363	1 331	2 576	2 321	6 591

Ängslig/socialt osäker/går ej att hantera	Visar social osäkerhet i flera situationer	Visar social osäkerhet i enstaka situationer	Visar otrivsel/något undvikande i någon situation	Är socialt säker i alla situationer
---	--	--	---	-------------------------------------

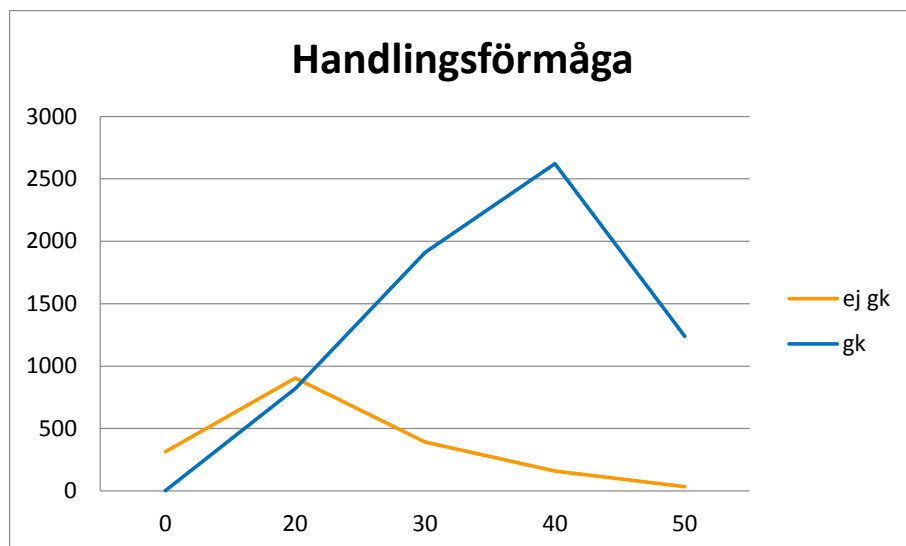


Social nyfikenhet - alla	0	16	24	32	40	Totalsumma
Australian Cattle dog		1	20	13	23	57
Australian Kelpie	5	16	59	74	127	281
Australian Shepherd	7	10	88	114	146	365
Beauceron		1	21	20	23	65
Belgisk Vallhund/ Groenendael	3	1	33	25	17	79
Belgisk Vallhund/ Laekenois			12	3	1	16
Belgisk Vallhund/ Malinois	11	13	95	67	90	276
Belgisk Vallhund/ Tervueren	9	7	75	68	77	236
Berger Picard	1					1
Bouvier des Flandres	2		11	5	7	25
Boxer	15	76	90	166	490	837
Briard	13	7	78	77	58	233
Collie, Korthårig	7	1	54	26	26	114
Collie, Långhårig	21		147	108	81	357
Dobermann	16	15	184	121	94	430
Hollandse Herdershond, Korthårig			10	10	13	33
Hollandse Herdershond, Stråvhårig			2		2	4
Hovawart	15	15	159	171	150	510
Riesenschнауzer, Peppar & Salt		1	5	3		9
Riesenschнауzer, Svart	4	11	60	62	112	249
Rottweiler	70	73	344	438	746	1671
Schäfer	21	46	883	651	822	2423
Svart Terrier	1		19	11	14	45
Vit Herdehund Korth.	3	1	39	17	19	79
Vit Herdehund Långh.					1	1
alla	224	295	2 488	2 250	3 139	8 396
	3%	4%	30%	27%	37%	
ej gk	224	74	846	366	295	1 805
gk	0	221	1 642	1 884	2 844	6 591

71 % av de godkända har ligger på en 4:a eller en 5:a.

För de ej godkända ligger 47 % på en 3:a.

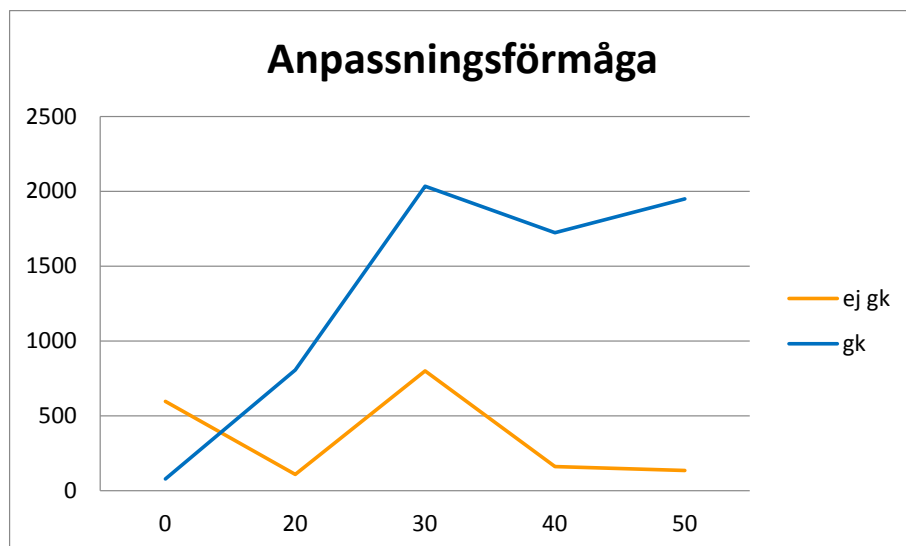
Undviker, skygg	Överdivet nyfiken, påträngande	Neutral, låter sig klappas	Besvarar när figurant bjuder.	Normalt nyfiken när enledning finns.
-----------------	--------------------------------	----------------------------	-------------------------------	--------------------------------------



Handlingsförmåga - alla	0	20	30	40	50	Totalsumma
Australian Cattle dog		12	15	17	13	57
Australian Kelpie	7	60	79	92	43	281
Australian Shepherd	12	79	118	117	39	365
Beauceron	1	13	16	20	15	65
Belgisk Vallhund/ Groenendael	3	30	26	16	4	79
Belgisk Vallhund/ Laekenois		9	5	1	1	16
Belgisk Vallhund/ Malinois	11	28	56	95	86	276
Belgisk Vallhund/ Tervueren	9	54	73	72	28	236
Berger Picard		1				1
Bouvier des Flandres	2	12	7	4		25
Boxer	20	112	191	330	184	837
Briard	12	103	73	39	6	233
Collie, Korthårig	9	45	27	30	3	114
Collie, Långhårig	47	152	92	55	11	357
Dobermann	21	115	139	116	39	430
Hollandse Herdershond, Korthårig		4	9	10	10	33
Hollandse Herdershond, Stråvhårig	1		2	1		4
Hovawart	21	153	151	147	38	510
Riesenschnauzer, Peppar & Salt		6	1	2		9
Riesenschnauzer, Svart	6	51	73	88	31	249
Rottweiler	87	276	494	608	206	1671
Schäfer	36	371	610	896	510	2423
Svart Terrier	4	19	14	6	2	45
Vit Herdehund Korth.	7	20	31	18	3	79
Vit Herdehund Långh.					1	1
alla	316	1 725	2 302	2 780	1 273	8 396
	4%	21%	27%	33%	15%	
ej gk	314	905	392	159	35	1 805
gk	2	820	1 910	2 621	1 238	6591

40 % av de godkända ligger på en 4:a samt därefter på en 3:a (29 %) eller en 5:a.
Bland de ej godkända har 50 % en 2:a.

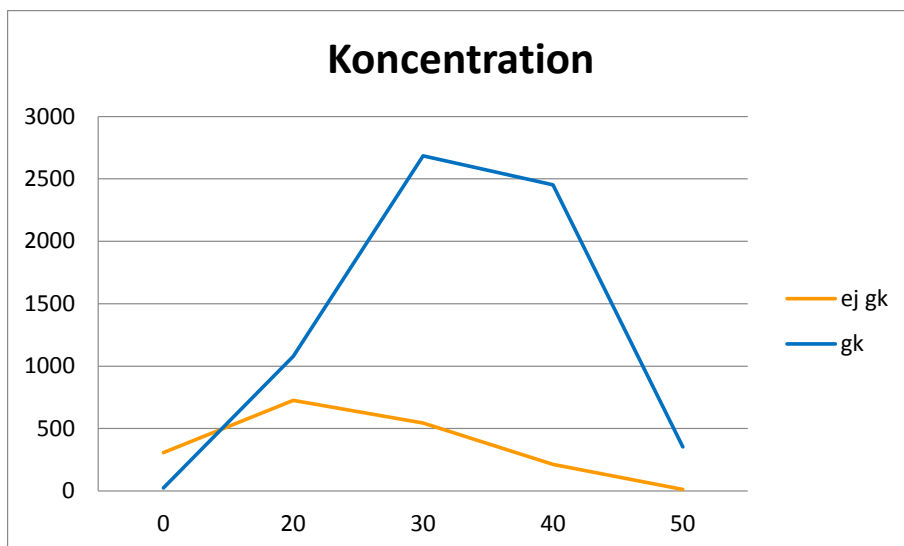
Försöker inte lösa problemen	Försöker endast kortvarigt lösa problemen	Löser uppgifter i de flesta situationer	Är aktiv för att lösa uppgifter i de flesta situationer	Är aktiv för att lösa uppgifter i samtliga situationer
------------------------------	---	---	---	--



Anpassningsförmåga - alla	0	20	30	40	50	Totalsumma
Australian Cattle dog	3	6	22	16	10	57
Australian Kelpie	13	35	58	77	98	281
Australian Shepherd	21	28	102	90	124	365
Beauceron	3	3	24	20	15	65
Belgisk Vallhund/ Groenendael	4	5	34	23	13	79
Belgisk Vallhund/ Laekenois	3	4	7	1	1	16
Belgisk Vallhund/ Malinois	12	85	43	80	56	276
Belgisk Vallhund/ Tervueren	17	13	79	66	61	236
Berger Picard			1			1
Bouvier des Flandres	4		16	4	1	25
Boxer	39	79	226	198	295	837
Briard	35	7	113	34	44	233
Collie, Korthårig	21	6	48	21	18	114
Collie, Långhårig	93	25	154	35	50	357
Dobermann	34	65	158	104	69	430
Hollandse Herdershond, Korthårig		12	6	10	5	33
Hollandse Herdershond, Stråvhårig	1		1	2		4
Hovawart	69	23	235	89	94	510
Riesenschauzer, Peppar & Salt		1	5	2	1	9
Riesenschauzer, Svart	12	46	85	46	60	249
Rottweiler	158	82	628	346	457	1671
Schäfer	110	383	728	604	598	2423
Svart Terrier	9	1	27	6	2	45
Vit Herdehund Korth.	14	8	33	11	13	79
Vit Herdehund Långh.			1			1
alla	675	917	2 834	1 885	2 085	8 396
	8%	11%	34%	22%	25%	
ej gk	596	110	801	162	136	1 805
gk	79	807	2 033	1 723	1 949	6591

31 % av de godkända har en 3:a samt att ytterligare 56 % har en 4:a eller 5:a. 12 % ligger på en 2:a. Även bland de ej godkända har flest en 3:a och därefter har de en 1:a.

Låg intensitet i de flesta testsituationer	Hög intensitet i de flesta testsituationer	Låg intensitet i några testsituationer	Hög intensitet i några testsituationer	Anpassa intensiteten i testsituationerna
--	--	--	--	--

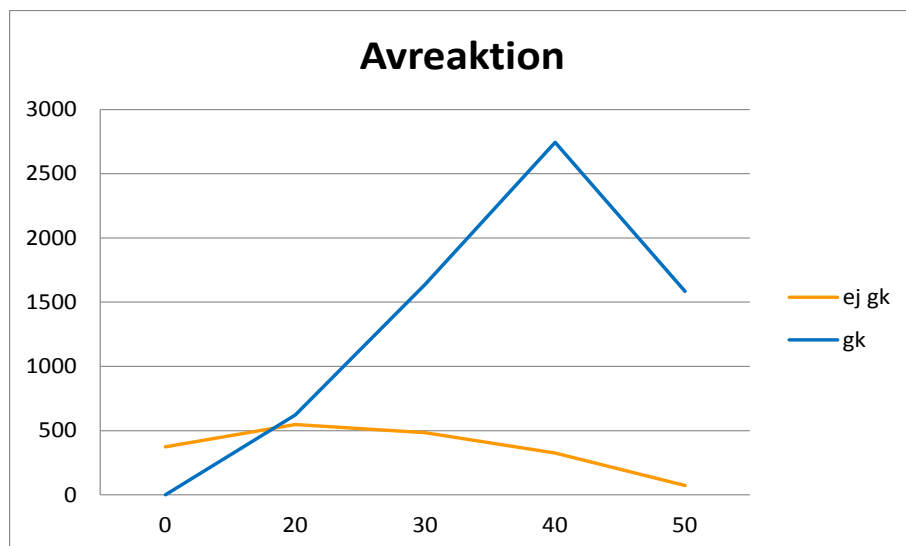


Koncentration - alla	0	20	30	40	50	Totalsumma
Australian Cattle dog		11	17	25	4	57
Australian Kelpie	5	38	97	106	35	281
Australian Shepherd	12	67	168	105	13	365
Beauceron	1	12	23	25	4	65
Belgisk Vallhund/ Groenendael	2	24	32	18	3	79
Belgisk Vallhund/ Laekenois	2	10	3	1		16
Belgisk Vallhund/ Malinois	15	41	91	104	25	276
Belgisk Vallhund/ Tervueren	8	46	99	75	8	236
Berger Picard				1		1
Bouvier des Flandres	2	9	11	3		25
Boxer	25	119	318	336	39	837
Briard	12	63	104	49	5	233
Collie, Korthårig	10	36	39	26	3	114
Collie, Långhårig	31	122	138	64	2	357
Dobermann	32	171	133	87	7	430
Hollandse Herdershund, Korthårig		4	15	14		33
Hollandse Herdershund, Stråvhårig	1	1	1	1		4
Hovawart	27	138	227	111	7	510
Riesenschnauzer, Peppar & Salt		6	1	2		9
Riesenschnauzer, Svart	6	74	96	63	10	249
Rottweiler	87	263	631	607	83	1671
Schäfer	44	507	942	814	116	2423
Svart Terrier	4	13	15	11	2	45
Vit Herdehund Korth.	5	30	28	16		79
Vit Herdehund Långh.				1		1
alla	331	1 805	3 229	2 665	366	8 396
	4%	21%	38%	32%	4%	
ej gk	307	727	545	213	13	1 805
gk	24	1 078	2 684	2 452	353	6 591

77 % av de godkända har en 3:a eller 4:a. Bara 5 % ligger på en 5:a.

Av de ej godkända har 17 % en 1:a.

Okoncentrerad i de flesta testsituationer	Viss koncentration flera långa avbrott gör annat	I huvudsak koncentrerad, men med avbrott i flera situationer	Koncentrerad, men med något kort avbrott.	Obruten koncentration.
---	--	--	---	------------------------

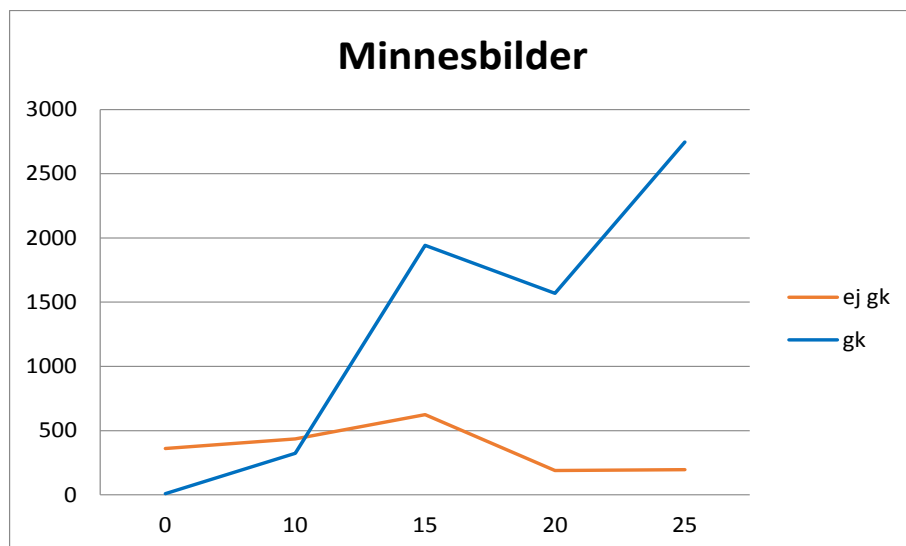


Avreaktion - alla	0	20	30	40	50	Totalsumma
Australian Cattle dog		9	16	19	13	57
Australian Kelpie	12	43	62	116	48	281
Australian Shepherd	17	66	101	130	51	365
Beauceron	1	10	16	24	14	65
Belgisk Vallhund/ Groenendael	5	20	30	16	8	79
Belgisk Vallhund/ Laekenois		3	3	7	3	16
Belgisk Vallhund/ Malinois	16	33	64	99	64	276
Belgisk Vallhund/ Tervueren	12	38	57	86	43	236
		1				1
Bouvier des Flandres	3	3	3	14	2	25
Boxer	27	57	187	318	248	837
Briard	15	74	75	53	16	233
Collie, Korthårig	13	21	41	28	11	114
Collie, Långhårig	36	96	101	79	45	357
Dobermann	29	64	111	146	80	430
Hollandse Herdershond, Korthårig		5	8	9	11	33
Hollandse Herdershond, Stråvhårig	1		3			4
Hovawart	30	104	150	172	54	510
Riesenschnauzer, Peppar & Salt		4	2	3		9
Riesenschnauzer, Svart	11	38	67	88	45	249
Rottweiler	106	231	426	666	242	1671
Schäfer	35	232	566	950	640	2423
Svart Terrier	3	7	13	12	10	45
Vit Herdehund Korth.	3	11	21	34	10	79
Vit Herdehund Långh.		1				1
alla	375	1 171	2 123	3 069	1 658	8 396
	4%	14%	25%	37%	20%	
ej gk	375	548	484	325	73	1 805
gk	0	623	1 639	2 744	1 585	6 591

42 % ligger på en 4:a av de godkända och 53 % på en 5:a eller en 3:a.

Av de ej godkända har 21 % en 1.a.

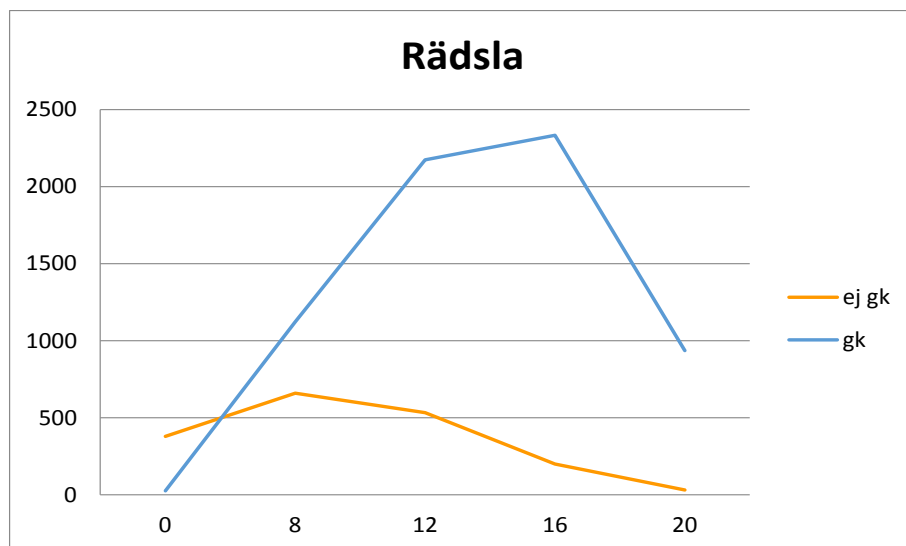
kan ej avreagera	tar lång tid för avreaktion	avreagerar med ngn tidsfördröjning i flera situationer	avreagerar med ngn tidsfördröjning i ngn situation	avreagerar snabbt i alla situationer
------------------	-----------------------------	--	--	--------------------------------------



Minnesbilder - alla	0	10	15	20	25	Totalsumma
Australian CattleDog	1	9	14	13	20	57
Australian Kelpie	8	27	91	48	107	281
Australian Shepherd	20	40	140	64	101	365
Beauceron	1	3	19	13	29	65
Belgisk Vallhund/ Groenendael	3	15	34	10	17	79
Belgisk Vallhund/ Laekenois	1		8	1	6	16
Belgisk Vallhund/ Malinois	12	20	69	77	98	276
Belgisk Vallhund/ Tervueren	12	36	84	56	48	236
Berger Picard			1			1
Bouvier des Flandres	4		10	5	6	25
Boxer	27	43	207	200	360	837
Briard	13	46	105	35	34	233
Collie, Korthårig	14	17	33	21	29	114
Collie, Långhårig	38	72	140	47	60	357
Dobermann	27	44	149	88	122	430
Hollandse Herdershund, Korthårig		1	7	15	10	33
Hollandse Herdershund, Stråvhårig	1		2	1		4
Hovawart	30	74	191	89	126	510
Riesenschnauzer, Peppar & Salt			5	3	1	9
Riesenschnauzer, Svart	10	22	65	56	96	249
Rottweiler	95	135	552	303	586	1671
Schäfer	42	148	582	594	1057	2423
Svart Terrier	6	3	24	1	11	45
Vit Herdehund Korth.	5	3	33	20	18	79
Vit Herdehund Långh.			1			1
alla	370	758	2 566	1 760	2 942	8 396
	4%	9%	31%	21%	35%	
ej gk	360	435	624	190	196	1 805
gk	10	323	1 942	1 570	2 746	6 591

42 % av de godkända har 5:or medan 20 % av de ej godkända ligger på 1:or.

Störs av minnesbilder, många undvikande beteenden	Kommer väl ihåg, ofta undvikande beteenden	Visar minnesbilder, med enstaka undvikande beteenden	Visar flera minnesbilder utan undvikande beteenden	Visar enstaka minnesbilder utan undvikande beteenden
---	--	--	--	--

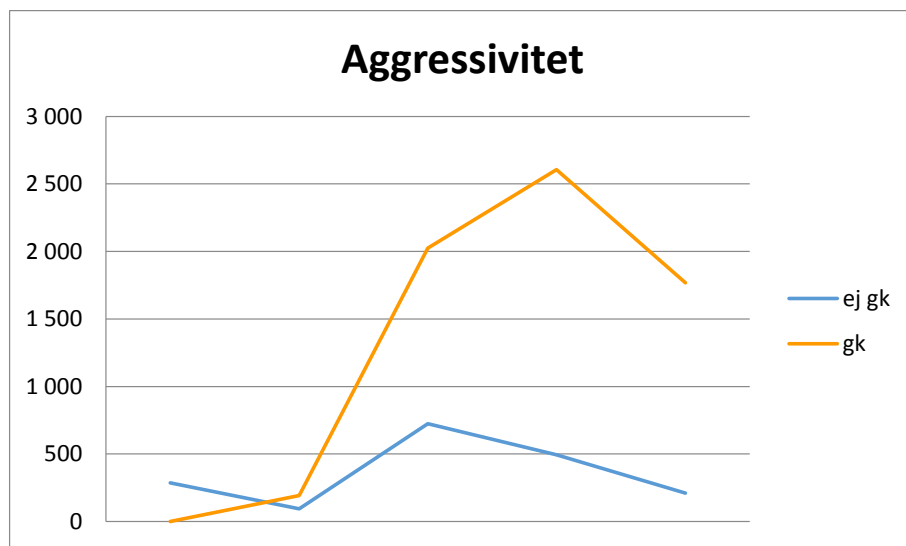


Rädsla - alla	0	8	12	16	20	Totalsumma
Australian Cattle dog	1	12	18	18	8	57
Australian Kelpie	17	65	104	74	21	281
Australian Shepherd	15	104	163	67	16	365
Beauceron	1	9	28	20	7	65
Belgisk Vallhund/ Groenendael	4	33	23	17	2	79
Belgisk Vallhund/ Laekenois		6	4	5	1	16
Belgisk Vallhund/ Malinois	12	44	67	90	63	276
Belgisk Vallhund/ Tervueren	14	54	78	78	12	236
Berger Picard		1				1
Bouvier des Flandres	2	4	11	8		25
Boxer	27	105	293	319	93	837
Briard	21	94	94	22	2	233
Collie, Korthårig	13	33	38	27	3	114
Collie, Långhårig	45	92	126	80	14	357
Dobermann	26	90	142	120	52	430
Hollandse Herdershond, Korthårig		7	11	10	5	33
Hollandse Herdershond, Stråvhårig	1	1	2			4
Hovawart	43	166	163	109	29	510
Riesenschnauzer, Peppar & Salt		2	5	2		9
Riesenschnauzer, Svart	9	77	69	69	25	249
Rottweiler	97	389	594	493	98	1671
Schäfer	48	370	626	869	510	2423
Svart Terrier	3	8	19	11	4	45
Vit Herdehund Korth.	6	17	30	23	3	79
Vit Herdehund Långh.				1		1
alla	405	1 783	2 708	2 532	968	8 396
	5%	21%	32%	30%	12%	
ej gk	379	660	534	200	32	1 805
gk	26	1 123	2 174	2 332	936	6 591

68 % av de godkända ligger på 2 eller 4.

21 % av ej godkända ligger på 1, dvs. de är mycket rädda och flyr eller är passiva.

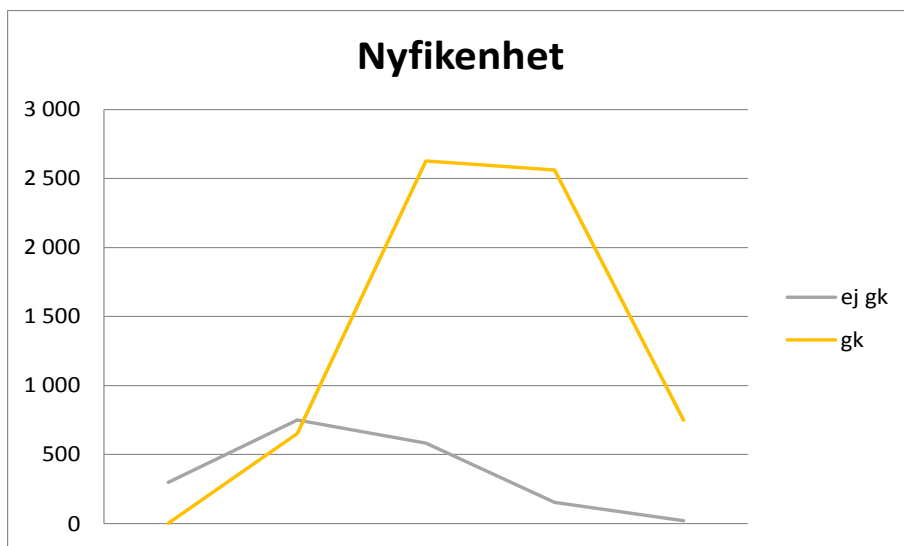
Mkt rädd. Flykt eller passivitet.	Rädd. Enstaka föykter/flyktstarter	Viss rädsla. Undanmanöver - avståndsreglerar.	I stort sett orädd. Enstaka avståndsreglering.	Helt orädd.
-----------------------------------	------------------------------------	---	--	-------------



Aggressivitet - alla	0	6	9	12	15	Totalsumma
Australian Cattle dog		4	21	19	13	57
Australian Kelpie	8	11	52	100	110	281
Australian Shepherd	12	15	77	159	102	365
Beauceron	1		22	26	16	65
Belgisk Vallhund/ Groenendael	1	2	33	25	18	79
Belgisk Vallhund/ Laekenois			9	5	2	16
Belgisk Vallhund/ Malinois	15	21	67	83	90	276
Belgisk Vallhund/ Tervueren	7	5	95	69	60	236
Berger Picard				1		1
Bouvier des Flandres	2		8	12	3	25
Boxer	23	20	229	315	250	837
Briard	11		90	108	24	233
Collie, Korthårig	7	5	61	24	17	114
Collie, Långhårig	28	4	212	81	32	357
Dobermann	20	15	178	141	76	430
Hollandse Herdershond, Korthårig		6	11	9	7	33
Hollandse Herdershond, Stråvhårig	1		2	1		4
Hovawart	24	7	197	206	76	510
Riesenschnauzer, Peppar & Salt		1	1	4	3	9
Riesenschnauzer, Svart	7	15	52	107	68	249
Rottweiler	83	113	349	603	523	1671
Schäfer	29	40	921	957	476	2423
Svart Terrier	2	2	24	14	3	45
Vit Herdehund Korth.	4		36	30	9	79
Vit Herdehund Långh.			1			1
alla	285	286	2 748	3 099	1 978	8 396
	3%	3%	33%	37%	24%	
ej gk	285	93	724	493	210	1 805
gk	0	193	2 024	2 606	1 768	6591

70 % av de godkända har 3:or och 4:or medan 16 % av de ej godkända har 1:or.

kan ej avreagera	tar lång tid för avreaktion	avreagerar med ngn tidsfördröjning i flera situationer	avreagerar med ngn tidsfördröjning i ngn situation	avreagerar snabbt i alla situationer
------------------	-----------------------------	--	--	--------------------------------------



Nyfikenhet - alla	0	16	24	32	40	Totalsumma
Australian Cattle dog		6	26	19	6	57
Australian Kelpie	8	49	145	63	16	281
Australian Shepherd	13	93	156	90	13	365
Beauceron	1	4	29	23	8	65
Belgisk Vallhund/ Groenendael	2	26	37	13	1	79
Belgisk Vallhund/ Laekenois		2	11	3		16
Belgisk Vallhund/ Malinois	12	25	97	96	46	276
Belgisk Vallhund/ Tervueren	8	47	99	64	18	236
Berger Picard		1				1
Bouvier des Flandres	3	9	9	4		25
Boxer	24	100	302	308	103	837
Briard	13	83	108	29		233
Collie, Korthårig	8	37	48	20	1	114
Collie, Långhårig	29	135	139	46	8	357
Dobermann	23	79	177	121	30	430
Hollandse Herdershond, Korthårig		4	8	17	4	33
Hollandse Herdershond, Strävårig	1	1	2			4
Hovawart	26	113	209	140	22	510
Riesenschnauzer, Peppar & Salt		3	5	1		9
Riesenschnauzer, Svart	6	49	96	83	15	249
Rottweiler	87	260	709	547	68	1671
Schäfer	28	242	750	997	406	2423
Svart Terrier	2	18	17	7	1	45
Vit Herdehund Korth.	5	18	31	24	1	79
Vit Herdehund Långh.					1	1
alla	299	1 404	3 210	2 715	768	8 396
	4%	17%	38%	32%	9%	
ej gk	298	751	583	153	20	1 805
gk	1	653	2 627	2 562	748	6 591

79 % av de godkända har 3:or och 4:or. Bara 11 % har 5:or.

Av de ej godkända är det i stort sett ingen som har en 1:a utan 78 % ligger på 2:or.

Gå inte fram	Lång tid med hjälp för att gå fram	Går fram med hjälp.	Går fram utan hjälp någon tidsfördröjning.	Snabbt fram utan hjälp i samtliga situationer.
--------------	------------------------------------	---------------------	--	--

8. Jämförelse utfall poängfördelning per egenskap

Diagrammen i det här avsnittet visar det faktiska utfallet för testade hundar i nya och gamla MT. Då vi är mest intresserade av att jämföra testerna runt nivån för godkänt så har vi delat in testresultaten intervall utifrån totalpoängen enligt följande:

Nya MT

- 240-299 poäng (precis under godkänt)
- 300-360 poäng (precis över godkänt)
- 480-600 poäng (toppresultat)

Gamla MT

- 80-99 poäng (precis under godkänt)
- 100-120 poäng (precis över godkänt)
- 260-300 poäng (toppresultat)

Inom varje intervall har ett medelvärde för testade hundars resultat beräknats per egenskap och därmed kan man följa hur utfallet för testade hundar som ligger precis under nivån för godkänt, de som ligger precis över godkänt och till sista även för hundar som har klarat nivån för godkänt med råge.

De egenskaper, respektive degenheter, som respektive MT mäter har summerats ihop till sju grupper enligt figuren här nedan. Dessa ”grupper” har skapats för att kunna jämföra de båda testerna på ett mer rättvisande sätt.

Gamla MT

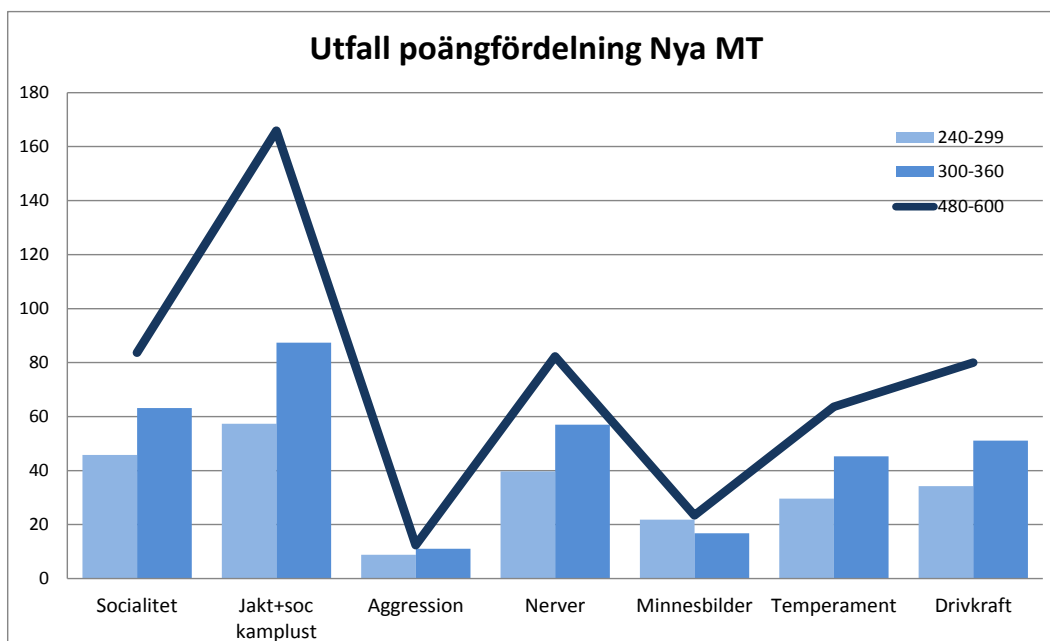
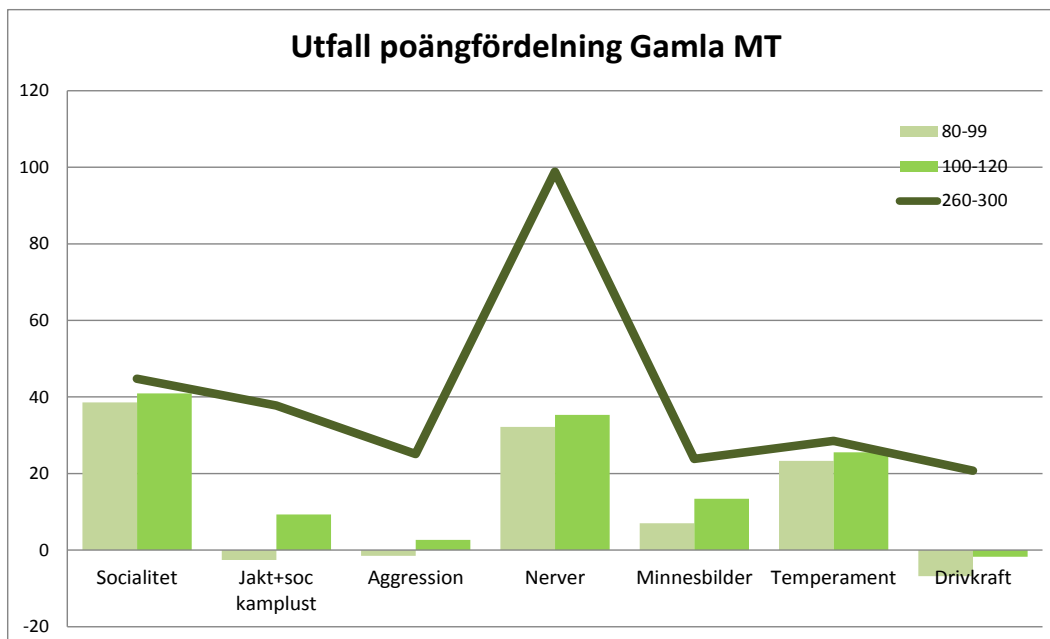
	100 Koefficient	300 Maxpoäng	100% Andel
Tillgänglighet	15	45	15%
Jaktkamplust	8	24	8%
Social kamplust	6	18	6%
Aggression <i>Skärpa: 5</i> <i>Försvarslust: 5</i>	10	30	10%
Nerver	35	105	35%
Hårdhet	8	24	8%
Temperament	10	30	10%
Dådkraft	8	24	8%

Nya MT 2007/2012

	120 Koefficient	600 Maxpoäng	100% Andel
S självsäkerhet+S nyfikenhet	18	90	15%
Gripa,slita,dra	17	85	14%
Uthållighet	6	30	5%
S samspel	8	40	7%
Samarbete FÖ+TL	6	30	5%
Lilla bytet	5	25	4%
Aggressivitet	3	15	3%
Avreaktion	10	50	8,3%
Koncentration <i>delat med temperament</i>	5	25	4,2%
Rädsla	4	20	3,3%
Minnesbilder	5	25	4%
Anpassningsförmåga	10	50	8%
Koncentration <i>delat med nerver</i>	5	25	4%
Nyfikenhet	8	40	7%
Handlingsförmåga	10	50	8%

Sammanfattande diagram

Diagrammen visar tre utfallet för hundar inom tre intervall; resultat precis under godkänt-nivån (-20 %), resultat precis över godkänt-nivån (+20 %) samt resultaten för de som ligger i topp 40 % under maxpoängen. känt. Orsak till val av intervall är att fler hundar godkänns med nya MT vilket även flertalet MT-domare har påpekat. Hundar som ligger på högre upp i poängskalan är bra hundar oavsett vilket MT man använder. Det är hundarna som ligger kring gränsen för godkänt som det är intressant att jämföra.



Man kan tolka jämförelserna av utfallet per intervall på lite olika sätt och man kan fördjupa sig i olika detaljer. Men bara genom att titta på de båda diagrammen så ser man att det finns stora skillnader. De ljusaste staplarna i båda diagrammen visar de hundar som ligger upp till 20 % under nivån för godkänt.

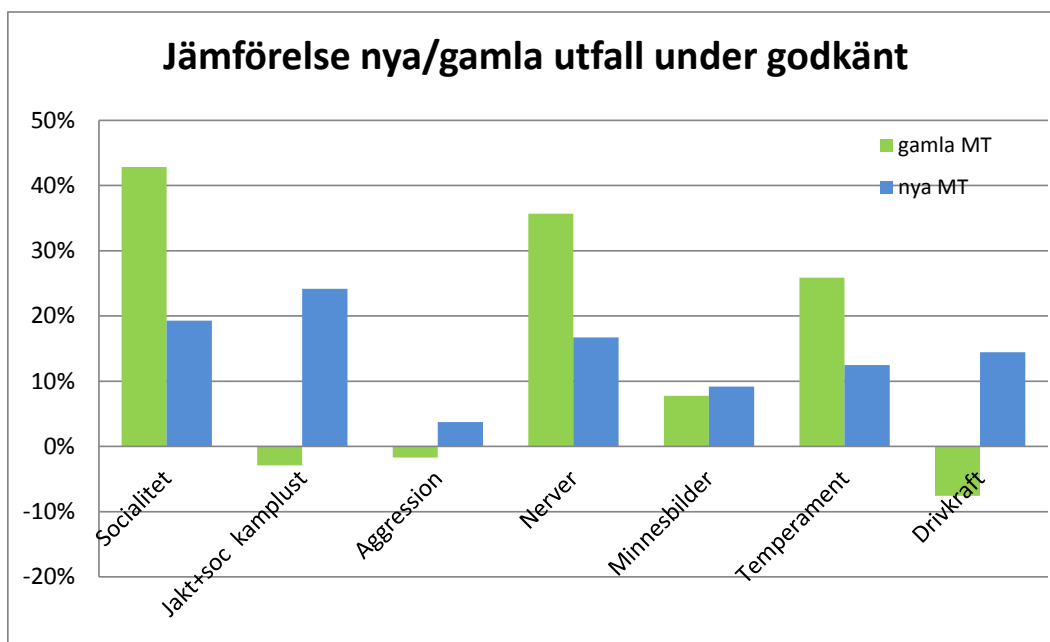
För båda testerna så kan man se att en egenskap utmärker sig; i gamla MT är det nerverna och i nya MT är jakt- och kamplusten. Förutom den skillnaden så har drivkraften olika betydelse i de båda testerna. I gamla MT så bidrar drivkraften med pluspoäng först när hundarna når en bra bit över nivån

för godkänt, vilket inte är fallet i nya MT. Där bidrar drivkraften redan från början med en hel del poäng.

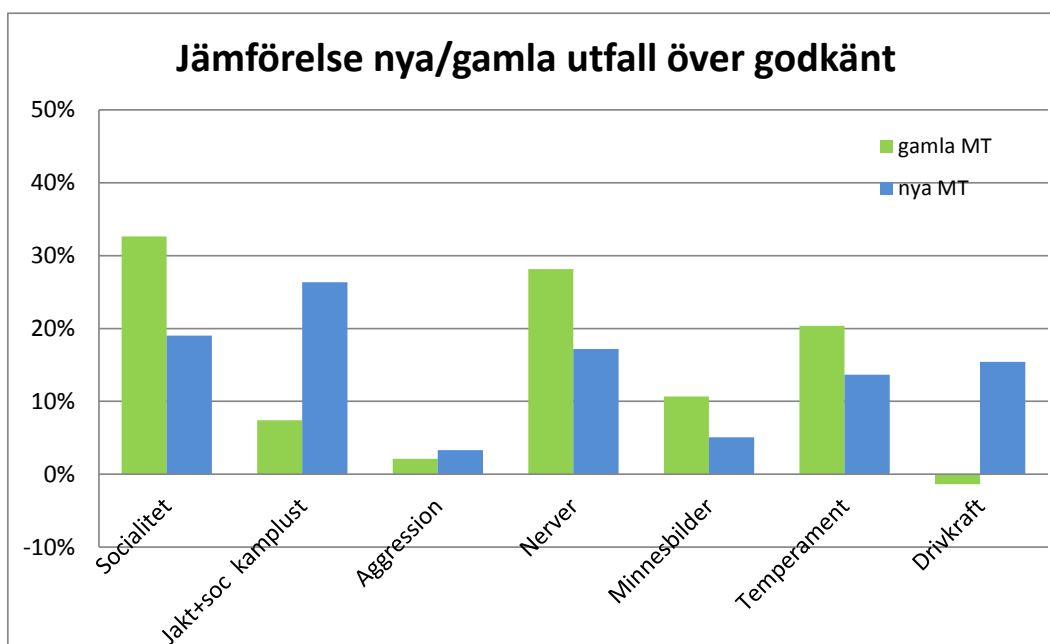
Intressant är att utfallet från verkliga data från båda MT uppvisar samma bild som fördelning av koefficienterna för respektive test visar. Koefficienterna spelar med andra ord stor roll när det gäller att få fram vilka som hundar skall godkännas.

Jämförande diagram

I följande diagram redovisas en jämförelse av utfallet i form av andelar av poäng för båda testerna för de två intervall som är mest intressanta; precis under respektive över godkänt.



I gamla MT är det främst tre egenskaper som får flest poäng; socialiteten, nerverna och temperamentet. För de hundar som precis klarar gränsen har även minnesbilderna och till viss del även jakt- och kamplust, bidragit med poäng.



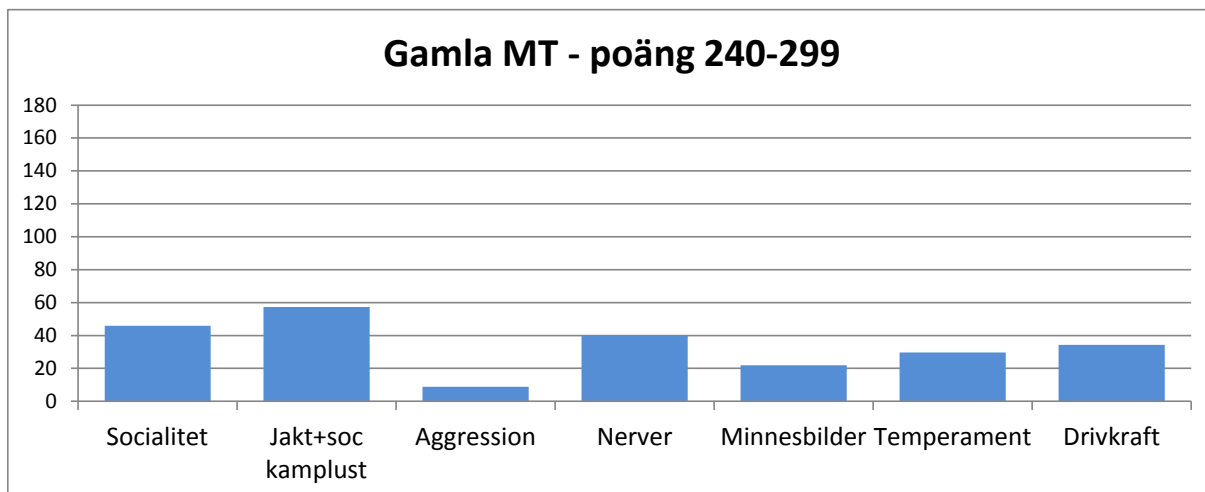
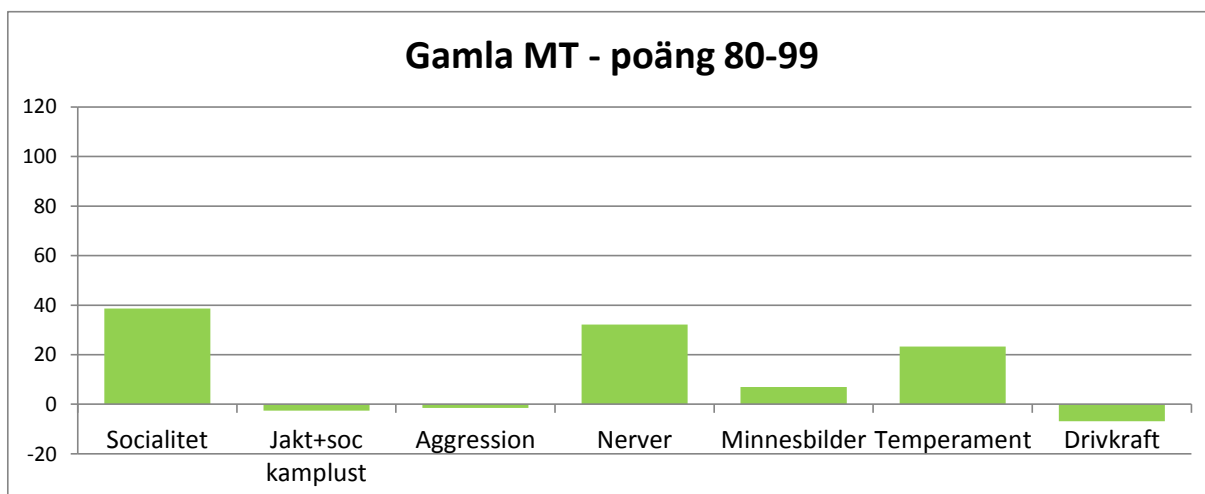
I nya MT så är det fler egenskaper som är med och bidrar redan från början och det som krävs för att höjas till nivån godkänt är mer poäng på allt men framförallt på jakt- och kamplusten samt drivkraften men även socialiten. För i stort sett alla egenskaper förutom aggressionen och till viss del

minnesbilderna så skiljer det rätt mycket på egenskapsnivå gällande hur de olika testen värdesätter de olika egenskaperna.

Skillnaden mellan nya och gamla för de som ligger precis under godkänt består i att det nya testet ger jämnare poängfördelning mellan egenskaperna än det gamla. Störst skillnad uppvisar jakt & kamplusten som i det nya har störst andel men i det gamla har negativa poäng. Även drivkraften har visat samma tendens där det gamla testet ger minuspoäng med det nya ger nästan lika många poäng som både nerver och temperament var för sig.

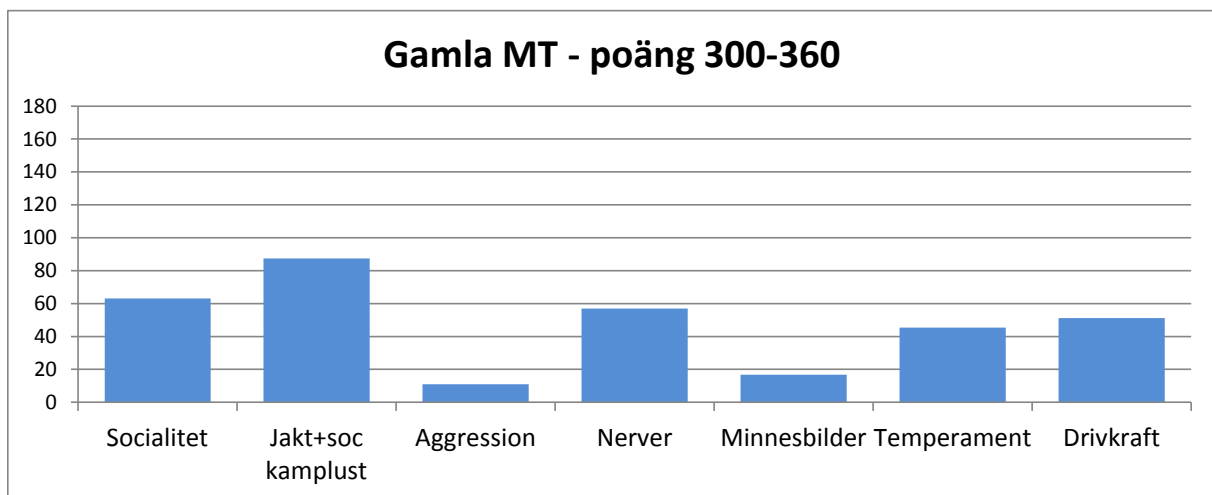
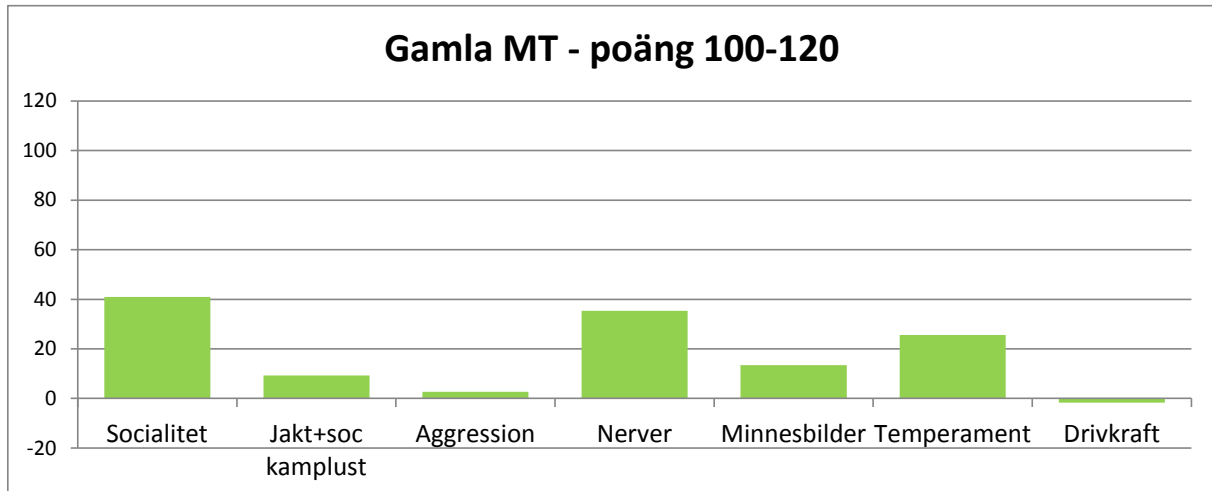
Utfall 80-99 gamla MT samt 240-299 nya MT

Hundar som ligger precis under gränsen för godkänt. I diagrammen nedan redovisas enkom detta intervall med poäng för respektive test.



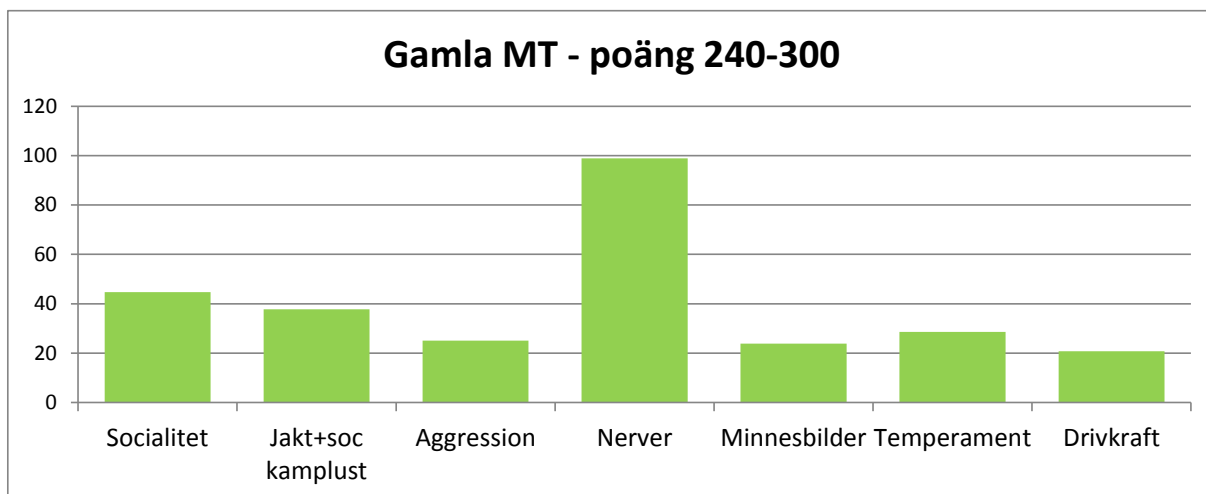
Utfall 100-120 gamla MT samt 300-360 nya MT

Hundar som ligger precis över gränsen för godkänt, med poäng för respektive test.

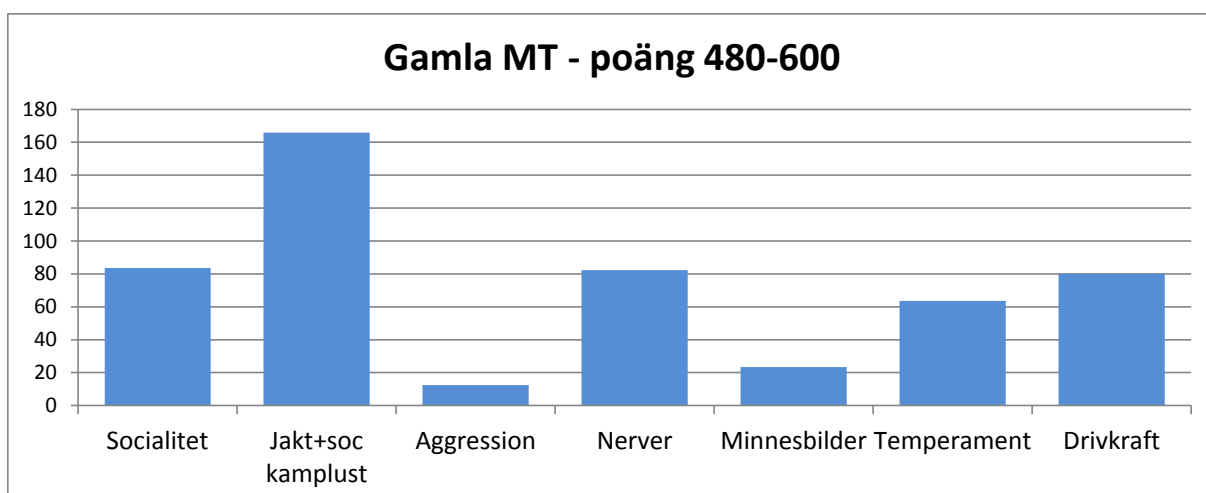


Utfall 260-300 gamla MT samt 480-600 nya MT

Dessa hundar har klarat godkänt med bred marginal i båda testerna, med poäng för respektive test.



För den här gruppen hundar så ökar poängen för nerverna markant medan övriga poäng är någorlunda stabila.



När vi kommer så långt som till de hundar som ligger allra högst upp i poängskalan så blir utfallet identiskt med fördelningen av koefficienterna.

I nya MT så har nu jakt och kamplusten mycket mer poäng än någon av de andra egenskaperna.

I gamla MT så har dessa hundar nästan lyckats bli godkända på enkom en egenskap – nerverna.

Skillnaderna mellan testen blir än mer markant ju bättre hund och det blir väldigt tydligt vad det är de olika tester via sina koefficienter och skalor premierar.

9. Sammanfattning

Denna PM redovisar statistik och siffror för både vårt gamla och nya MT. Dessa tester är i grunden väldigt lika när vi ser till hur testerna utförs, dvs. att man genomför testet i fält på en bana som består av en viss följd av olika moment. Det som skiljer testerna åt allra mest är sättet de redovisas på, dvs. hur domarena skall göra för att bedöma hundarna.

MT är meriterande och man använder i båda testerna poäng för att utse godkända respektive ej godkända individer. För att poäng skall kunna beräknas behöver de olika delarna av testet viktas olika mycket med avseende på vad som är viktigast och det sker via koefficienter. Det är här testerna skiljer sig åt markant. I gamla MT betygsatte man större enheter – egenskaper – som då är en sammansättning av olika delegenskaper. I nya MT betygsätter man varje delegenskap för sig, vilket gör att man betygsätter betydligt fler enheter. Men jämfört med gamla MT har man inte fått med alla delegenskaper, såsom stress som ingår i nervbiten och hela försvarslusten.

Även skalorna skiljer sig åt där man i nya MT i högre grad beskriver en intensitet medan man i gamla MT gör en bedömning då det inte alltid är den som har mest som får högst betyg. I gamla MT kunde man för egenskaper som inte var en tillgång för hunden få minuspoäng. I nya MT får man bara pluspoäng. Oavsett hur dålig hunden är så alstras det poäng. Därför har man infört att betyg 1 inte ger några poäng.

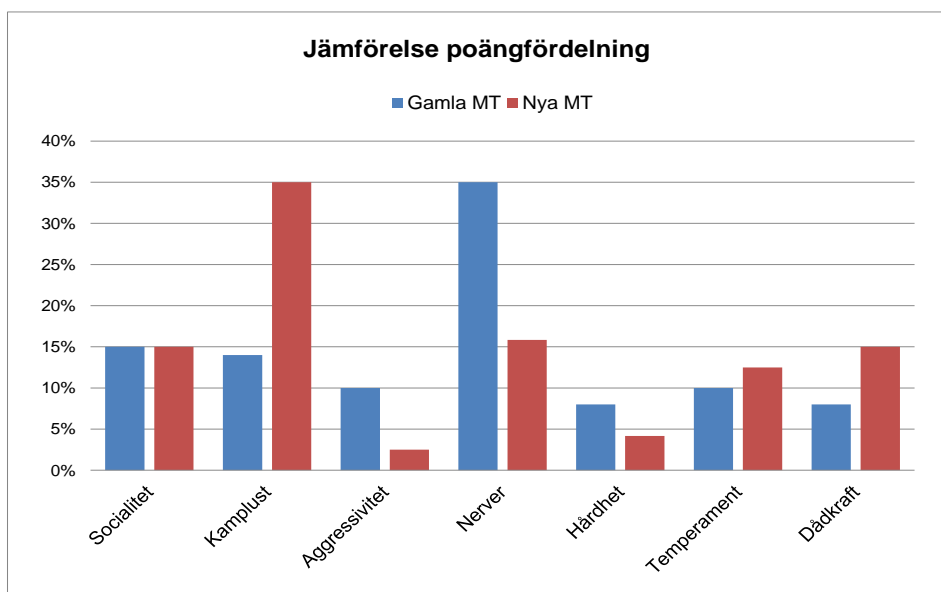
Sammanfattningsvis är det väldigt tydligt att de båda testerna olika fokus:

- Gamla MT fokuserar på nerverna
- Nya MT fokuserar på kamp/leklust

När man tog fram det MT som vi har nu var ett av syftena att det skulle vara utslagsgivande och man vill höja kvaliteten. Nu blev det precis tvärt om och andelen godkända har ökat med 11 %. 2012 gjordes ett försök till att minska ner andelen som skulle bli godkända men det har inte haft önskad effekt.

Slutsatser

Andelen som blir godkänd behöver ses över. För närvarande godkänns 90 % av schäfrarna. Koefficienterna behöver justeras med betydligt större fokus på nerverna och betydligt mindre på kamp/leklusten.



Det som syns i diagrammet ovan är det som även rasklubbar, MT-domare och uppfödare har sagt ett bra tag – vårt MT behöver revideras.